

20/2008. (VIII. 22.) KvVM rendelet
a Csokonyavisontai fás legelő természetvédelmi terület természetvédelmi kezelési tervéről

A természet védelméről szóló 1996. évi LIII. törvény 85. § *b)* pontjában kapott felhatalmazás alapján, a környezetvédelmi és vízügyi miniszter feladat- és hatásköréről szóló 165/2006. (VII. 28.) Korm. rendelet 1. § *b)* pontjában meghatározott feladatkörömben eljárva a következőket rendelem el:

1. § Az Országos Természetvédelmi Hivatal elnökének 5/1977. OTvH számú határozatával védetté nyilvánított, valamint a Csokonyavisontai fás legelő természetvédelmi terület védettségének fenntartásáról szóló 44/2007. (X. 18.) KvVM rendelettel fenntartott védettségű Csokonyavisontai fás legelő természetvédelmi terület természetvédelmi kezelési tervét a *melléklet* szerint állapítom meg.

2. § Ez a rendelet a kihirdetését követő 8. napon lép hatályba.

Melléklet a 20/2008. (VIII. 22.) KvVM rendelethez

A Csokonyavisontai fás legelő természetvédelmi terület természetvédelmi kezelési terve

1. Természetvédelmi célkitűzések

- A hagyományos tájhasználat nyomán kialakult fás legelő és idős fáinak [kocsányos tölgy (*Quercus robur*), csertölgy (*Quercus cerris*), magyar kőris (*Fraxinus angustifolia* subsp. *pannonica*), vadcsereesznye (*Prunus avium*) és vadvadkörte (*Pyrus pyraeaster*) egyedek], valamint a tájképi sokszínűség megőrzése.

- A mozaikos élőhelyegyüttes, a mészmentes homokon kialakult értékes növénytakaságok és a területen élő ritka növény- és állatfajok [például halvány sáfrány (*Crocus vittatus*), szőrös nyír (*Betula pubescens*), őszi füzértokercs (*Spiranthes spiralis*), fekete gólya (*Ciconia nigra*), rétisas (*Haliaeetus albicilla*), barna kánya (*Milvus migrans*), nagy tűzlepke (*Lycaena dispar*)] megőrzése.

- A fajgazdag állatvilág életfeltételeinek biztosítása.

- A természetközeli erdők megőrzése.

- A legeltetési állattartás mint hagyományos gazdálkodási forma fenntartása a területen.

- A tudományos kutatás, az oktatás és a természetvédelmi szemlélet erősítésének elősegítése.

2. Természetvédelmi stratégiák

- Az élőhelyek mozaikosságát követő, azt megőrző természetvédelmi kezelési módok alkalmazása.

- A fás legelő jellegzetes tájképi értékének megőrzése a hagyományos gazdálkodási módok folytatásával.

- Az őshonos fafajú, elegyes erdők természetközeli állapotának (szintezettség, holt faanyag, természetes erdőszegély) megőrzése.

- A területen engedélyezett erdőgazdálkodási tevékenységet a természet- és tájvédelem érdekeinek alárendelve, azok sérelme nélkül, a védett természeti területekre érvényes elvek szem előtt tartásával kell végezni.

- A fenntartási, természetvédelmi kezelési, fejlesztési, tudományos kutatási és gazdálkodási tevékenységek tervszerű és összehangolt folytatása a területen.

- A terület zavartalanságának biztosítása.
- Az idegenhonos, agresszíven terjeszkedő fajok visszaszorítása.
- Természetvédelmi kezeléseket megalapozó és azokat továbbfejlesztő kutatások végzése.

3. Természetvédelmi kezelési módok, korlátozások és tilalmak

3.1. Művelési ághoz nem köthető természetvédelmi kezelési módok, korlátozások és tilalmak

3.1.1. Élőhelyek kezelése, fenntartása

- A területen a művelési ág megváltoztatása tilos, kivéve a gyepterületet, ha azok beerdősülése nagyon előrehaladott (záródott cserjeszint) és a gyepterület helyreállítására nincs mód.

3.1.2. Fajok védelme

- A ragadozó madarak közül a darázsölly (*Pernis apivorus*) állományának növekedése és a kabusölly (*Falco subbuteo*) újbóli megtelepedése érdekében műfészkeket kell kihelyezni.
- Fokozottan védett madárfajok (például fekete gólya, barna kánya, darázsölly) egyedei fészkenek 100 méter, költési és fiókanevelési időszakban (december 15.-augusztus 1.) 400 m sugarú körzetében mindennemű gazdálkodási tevékenység, illetve egyéb zavarás tilos.

3.1.3. Látogatás

- A területen tömegrendezvény nem rendezhető.

3.1.4. Terület- és földhasználat

- Új épületek, építmények építése tilos, kivéve ha a külterjes állattartást szolgálják, ekkor kötelező a hagyományos, tájba illő kivitel.
- Új nyomvonalas létesítmény csak a felszín alatt, közút nyomvonalával párhuzamosan, attól legfeljebb 3 m távolságban vezethető.
- Hulladék elhelyezése tilos a területen.
- Bányászati és ipari tevékenység nem folytatható a területen.
- A területen - a 0445 hrsz.-ú ingatlanon található RUL-3 jelű kút felszámolásával kapcsolatos tevékenységek kivételével - tilos olyan tevékenységet folytatni, olyan létesítményt elhelyezni és üzemeltetni, amely annak jellegét, védett növény- és állatvilágát zavarja vagy veszélyezteti.
- A területen hosszú távon csak őshonos vadfajokból álló vadállomány tartható fenn.
- A vadállományt a terület vadászati üzemtervében meghatározott vadeltartó képességének megfelelő szintre kell csökkenteni.
- A területen újabb vadat vonzó létesítményt (sózó, szóró, itató) tilos elhelyezni.
- A területen a vízfolyások medrét tisztítani, mélyíteni és szélesíteni csak a természetvédelmi célokkal összhangban, a Duna-Dráva Nemzeti Park Igazgatóság (a továbbiakban: igazgatóság) egyeztetett módon lehet úgy, hogy azzal a terület vízzel való ellátottsága ne csökkenjen.
- A terület vízellátásának javítása érdekében az árkokban lefolyó víz duzzasztásával a vizet minél tovább a területen kell tartani.
- Mindennemű vízrendezési beavatkozás az igazgatóság szakembereivel előzetesen egyeztetett módon történhet.
- Zsilip, átereszt kizárólag a természetvédelmi célú vízellátás biztosítása érdekében, a természetvédelmi hatóság engedélyével létesíthető.

- A közutakon kívül a gépjárműhasználat csak a meglévő utakon természetvédelmi kezelési, továbbá jogszerűen végzett gazdálkodási, karbantartási és fenntartási tevékenységek elvégzése érdekében, illetve havária esetén lehetséges.

3.1.5. Természetvédelmi infrastruktúra

- A terület határára hatósági tájékoztató táblákat kell kihelyezni.

3.2. Művelési ághoz, illetve földhasználati módhoz köthető természetvédelmi kezelési módok, korlátozások és tilalmak

3.2.1. Gyep (rét és legelő) művelési ágú területek kezelése

- A gyepeket elsősorban legeltetéssel kell kezelni. Ha erre nincsen mód, a gyepet évente le kell kaszálni. A gyepek kezelésének időpontját lehetőség szerint a területen található gyomnövények és esetleges allergén hatásai figyelembevételével kell meghatározni.

- A gyepek további beerdősülését, cserjésedését rendszeres cserjeirtással, szárzúzózással meg kell akadályozni.

- A gyepterületeken tilos a műtrágyahasználat, növényvédőszeresek közül csak a biogazdálkodásban megengedettek alkalmazhatók.

- Tilos a gyep feltörése.

- A védett növény- és állatfajok megóvása, illetve a gyep túllegeltetésének elkerülése érdekében a természetvédelmi hatóság az igazgatóság kezdeményezésére a legeltetést és a kaszálást térben és időben korlátozhatja.

3.2.2. Erdők kezelése

- Az erdészeti munkák során a természeteshez közeli fafaj-összetételű és állomány-szerkezetű erdő kialakítására és fenntartására kell törekedni.

- A mozaikos társulásszerkezet kialakítása, illetve fenntartása érdekében az erdők közötti gyeptoltok beerdősítése tilos.

- A nem őshonos fafajú erdőket fokozatosan őshonos fafajokból álló erdővé kell átalakítani.

- A felújítási munkálatokat a talaj lehető legkisebb mértékű bolygatásával kell elvégezni.

- Erdősítést őshonos fafajokkal kell végezni, a csemeteneveléshez azonos származási körzetből kell a magokat beszerezni.

- Fokozottan védett madárfaj egyedei fészkének 400 méter sugarú körzetében csak a költési és a fiókanevelési időn (december 15.-augusztus 1.) kívül szabad erdőgazdálkodási beavatkozásokat végezni, 100 méter sugarú körben semminemű erdészeti munka nem végezhető.

- A fakitermelést szeptember 1. és március 1. között kell elvégezni (az akác-átalakítás kivételével, amit augusztus folyamán is lehet végezni).

- Az egykori legelőről megmaradt idős, böhöncös fákat sem élő, sem elpusztult állapotban nem szabad kitermelni, ledönteni. A gyérítések során az élő idős fák koronájába benőtt fákat ki kell vágni, hogy oldalágaik árnyékoltsága csökkenjen.

- A Csokonyavisonta 69 D és 69 E erdőrészekben és az erdőkben található vízborításos foltokban semminemű bolygatás, illetve erdészeti munka nem engedhető meg (még egészségügyi termelés sem), kivéve ha a kedvező ökológiai állapotok fennmaradását külső hatás veszélyezteti.

- A gyérítések során az elegyfákat kímélni kell, a lábon száradt fák legalább felét, a böhöncös fából hektáronként legalább 3-4 egyedet, továbbá az odvas fákat meg kell hagyni, az elpusztult és gazdaságilag értéktelen fákat nem kell ledönteni.

- Őshonos állományok véghasználatakor - az állományszerkezet stabilitásától függő méretben, illetve mennyiségben - hagyásfa csoportokat és hagyásfákat kell visszahagyni.
- Az akác állományok fafajcseréje során az állomány alatt jelen lévő vagy a beültetett őshonos fajok egyedeire kell a felújítást alapozni.
- A kései meggy terjeszkedésének megakadályozására a már termő egyedeket minél hamarabb ki kell termelni, a sarjakat pedig 3-8 évente le kell verni - a vegyszeres kezelést sem kizárva.

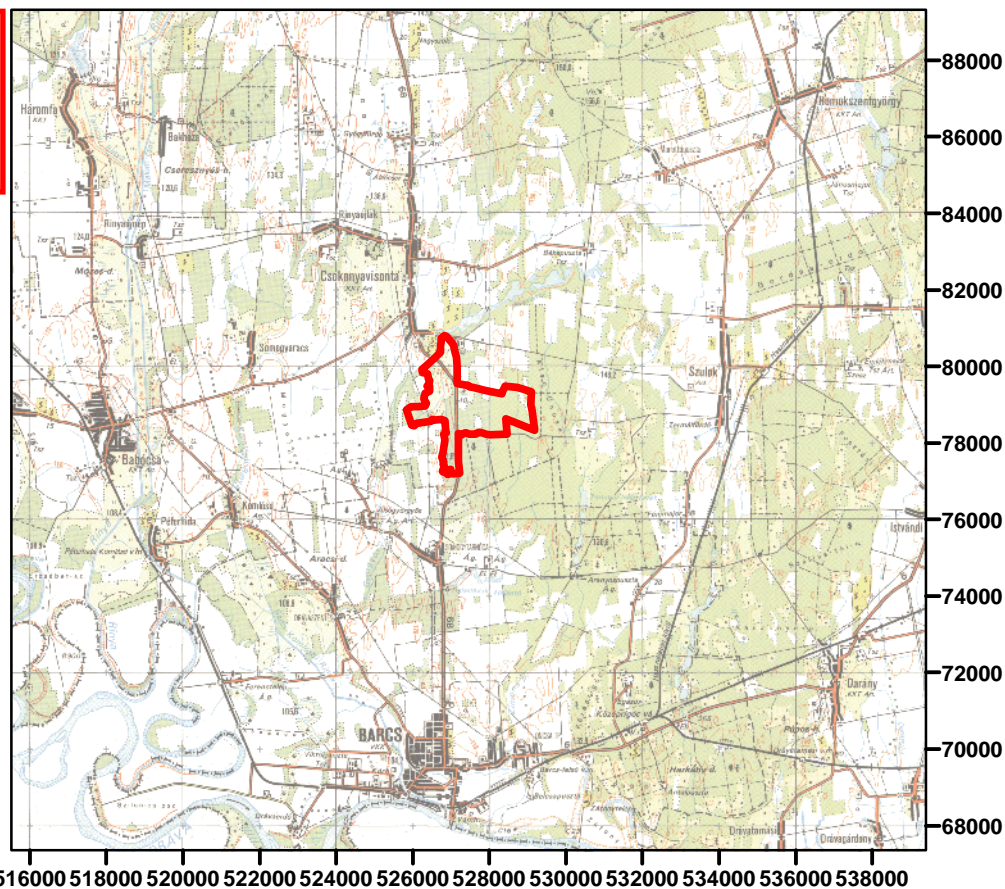
Az erdőgazdálkodásra vonatkozó további részletes előírásokat az érvényes körzeti erdőterv tartalmazza.

3.2.3. Művelés alól kivett területek kezelése

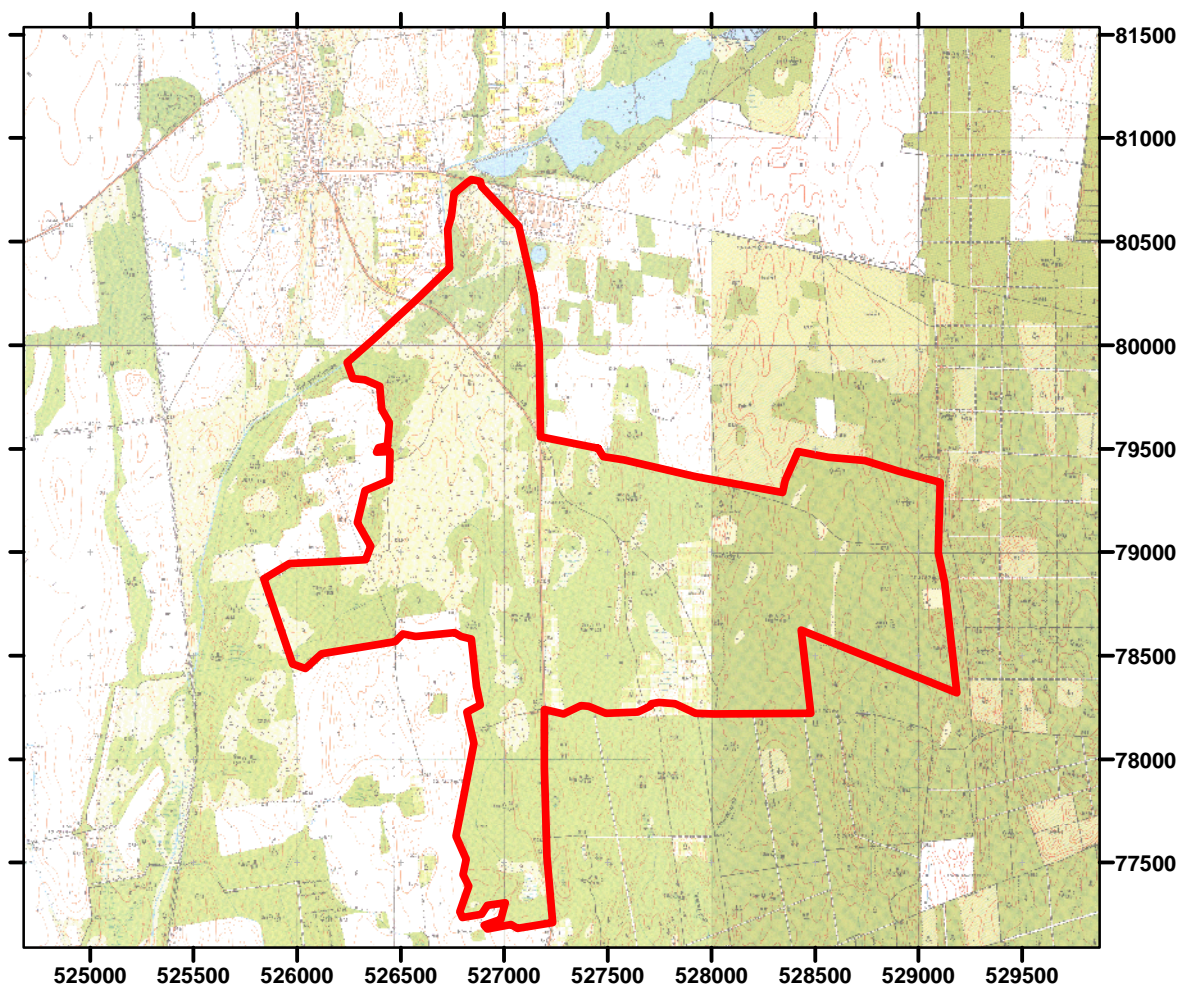
- A kivett utak esetében az útszegély vegyszeres gyomirtása tilos kivéve, ha az zárlati kártevők vagy egyéb veszélyes károsítók elleni védekezésre irányul.
- A művelés alól kivett területek kezelése során gondoskodni kell az idegenhonos, agresszíven terjedő fajok visszaszorításáról.

A Csokonyavisontai fás legelő természetvédelmi terület elhelyezkedése

A terület elhelyezkedését bemutató térkép nem képezi részét a 20/2008. (VIII. 22.) KvVM rendeletnek, a felhasználók tájékoztatása céljából csatoltuk a dokumentumhoz.



M = 1: 100 000



M = 1: 10 000

