

Kesztölci-barlang

4852-20

**Írta: Csomor Miklós
2004.09.12.**

Tartalomjegyzék:	oldal
A barlang adatai	3.
A barlang elhelyezkedése	4.
A barlang megtalálása	4.
A Pilis hegység, mint befogadó, rövid geológiai leírása	4.
A barlang megtekintésének személyi feltételei	4.
A barlang leírása	5.
A barlang képződményei és egyéb kitöltései	6.
A barlang élővilága	6.
Képek	7.
Előzmények	11.
A barlang felmérése	11.
Felhasznált irodalom	11.
A barlang elhelyezése M 1:40000 turista térképen	12.
A barlang térképei	13.
A poligonpontok listája	20.

A barlang adatai:

Kataszteri száma: 4852-20

Koordinátái (legnagyobb bejárat): *X: 632263,3m; Y: 264158,3m; Z: 450,5m.*

Hossza (poligon mentén): 84,66.m.

Horizontális kiterjedése:21,68.m.

Vertikális kiterjedése: 10,27.m.

A barlang elhelyezkedése:

A barlang Komárom-Esztergom megyében, a Pilis hegységben, a Kétágú hegyen, Kesztlőctől két kilométerre, az Öreg szirten, található.

A barlang megtalálása:

A barlanghoz ösvény nem vezet. Megtalálása: Kesztlőcről a zöld kereszt jelzésű túsirtautat követve fel kell menni a hegytetőre, a meredek rész után az erdőben az út balra kanyarodik, kb.150 méter után letérünk az útról, és kimegyünk a sziklákig. A meredek sziklás hegyoldalon leereszkedünk néhány tíz métert, és tájékozódási pontok és a barlanghoz vezető út hiányában megpróbáljuk megtalálni, a mellékelt térkép segítségével, amin jelölve van a barlang elhelyezkedése.

Ha, van GPS a birtokunkban, akkor könnyebb a dolgunk, a barlang legnagyobb bejáratának koordinátái: *X: 632263,3m; Y: 264158,3m; Z: 450,5m.*

A Pilis-hegység, mint befogadó, rövid geológiai leírása:

A Pilist a Budai-hegységtől a Pilisvörösvár vonalában húzódó, nagyjából ÉNy-DK irányú geológiai törés választja el, míg északkeleti irányban a Szentendre-Visegrádi-hegység vulkáni tömege felé a Pomáz, Pilisszentkereszt, Kétbükkfa nyereg és a pilisszentléleki Cserepes-völgy vonalában húzódó törés a határ. Pomáz vonalában a Nagy-Kevély csoportjából a nagyjából kelet-nyugati irányban futó Dera-patak völgye határolja el a vulkáni hegyvidéket.

A Pilis fő tömege felső triász dachsteini mészkőből áll így magának a hegységnek a névadó csúcsa a 757. m. magas Pilis, valamint a Nagy- és Kis-Szoplák, amelyek a Pilis csúcsától északra helyezkednek el. Ugyancsak főleg dachsteini mészkő alkotja a Pilis nyeregtől északnyugati irányba kiágazó gerincet is, így a Fekete- és Kétágú-hegyet, a hozzá tartozó Öreg-szirtet, valamint a Fehér szirt legnagyobb részét.

A krétában a Pilis, a Budai-hegységhez hasonlóan kiemelkedett. A kiemelkedés elsősorban ÉNy-DNy, illetve erre merőleges törésvonalak mentén következett be. Ezek alakították ki a mai magasabb rögvonulatokat, sasbérceket és a köztük lévő árkos szerkezeteket. A lepusztulási időszakban a dachsteini mészkő erősen karsztosodott.

A barlang megtekintésének személyi és tárgyi feltételei:

Megtekintéséhez a barlangjáró alapfelszerelés elégséges, 1-2 órányi világítással és esetleg, kürtömászásban járatlanabbaknak a lezuhanás elleni biztosítására, egy 10 méteres kötél, amivel vállról biztosíthatjuk a mászót mellbulinnal, vagy csak kapaszkodókötélnek. A kürtő viszonylag könnyen mászható, de annyira tágas, hogy egy falon vagyunk kénytelenek mászni, nem lehet traverzálni. Ha esetleg, egy fogás a kezünkben marad, az időjárás viszontagságainak (pl. fagyaprózódás) kitett kürtőben, és leesünk a felső részről, ahol 1. méteres függőleges falrészen kell átmászni, akkor, míg az aljáig leérünk, 7-8 métert gurulva, vagy csúszva, illetve egyet- kettőt pattanva vagyunk kénytelenek megtenni, aminek, ha nem is végtagtörés a vége, de egy rándulással, vagy ficammal nem lesz könnyű, vagy lehetetlen a helyszínt elhagyni. A mentés pedig a hegyoldal miatt, már meghaladja az „utcai” mentők képességeit és a barlangi mentőszolgálatra lesz szükség a sérült elszállítására.

A barlang leírása:

A barlangnak öt bejárata van, ezek közül a két legnagyobb: egy akna, aminek ovális 3-4 méter átmérőjű, kb. 50 fokos dőlésszögű szája van, ami a meredek sziklafalban nyílik, és egy függőlegesen 4 m. széles és 1,5 m. magas, boltíves, ami előtt meredek ugyan a hegyoldal, de könnyebben járható. Ezen a bejáraton meghajolva vagy kissé guggolva belépve 4 x 4 méteres alapterületű, 1-1.5 méter belmagasságú terembe jutunk. Ez a *Cserepes*-terem.

Ebből a teremből két irányba mehetünk, egyenesen és jobbra. Előre a *Tollas*-terem, jobbra a *Denevér*-kuszoda. Erre haladva, egy fél méter magas boltíven átbújva, egy emelkedőn, 1,5 métert fölfelé kúszva, kb. méteresre fokozatosan kiszélesedő járatba jutunk. Ebből balra keskeny hasadék vezet vissza a fő járatba. Ezután kis teremre szélesedik a járat, és enyhe ívben jobbra tart. Ahogy a kis termecskébe érünk, a fejünk fölött kürtő halad fölfelé. Ember számára két méter után nemigen járható. A kis termecskéből két irányba lehet továbbmenni; egy 2 méter hosszú csőszerű járaton, aminek a végén egy 40 cm „magas”, 20 cm „széles” szűküettel jutunk a felszínre, a sziklafalba; a nagy bejárathoz képest 4.5. méter magasan és 10 méterre, balra. III. ennek a járatnak a terembecsatlakozási pontjánál balra, a talajszinten egy nagyon szűk oldáscső szerű járatba bújhatunk (ha, beleférünk), ami a sziklafal felé kanyarodik és 2.5 méter után annyira összeszűkül, hogy ember számára járhatatlan tovább.

Visszatérve a *Cserepes*-terembe, egyenesen tovább haladva egy boltíven átbújva a *Tollas*-terembe jutunk.

Ebből a teremből több irányba mehetünk. Jobbra rögtön becsatlakozik egy már említett szűk járat. Itt a mennyezet két-három méter magasan a fejünk fölött van, kupolaszerű beboltozódással.

Kicsit távolabb jobbra egy kürtő vezet a felszínre, amin át a Napfény beszűrődik a terembe. A kürtő alján megállva feltekintünk, egy szemüregszerű oldásformát láthatunk, ami egy kisebb és egy nagyobb részre tagolja a kürtőt. A külső, tágasabb a sziklafal elvékonyodása miatt, egy 3-4 méteres ovális lyukon felszakadt a felszínre. A keskenyebb, fönt becsatlakozik a tágasabba.

A *Tollas*-terem közepén egy oszlop támasztja alá a mennyezetet. Teljesen megkerülve az oszlopot, a kürtőbe feltekintve meglátjuk az eget. Velünk szemben egy keskeny ovális csövet láthatunk a kürtő oldalában, ami a sziklafal irányába vezet fölfelé, és becsatlakozik az első ablakba. Majdnem szemben jobbra két oldáscsövet láthatunk, amik lefelé vezetnek.

Felmászva az ablakig láthatjuk, amint kelet felé 4-5 métert elnyúlik a barlang és jobbra egy nagyobb és két kisebb ablak vezet a sziklafalra. Felmászás közben még egy keskeny ovális csövet láthatunk a kürtő oldalában, ami a sziklafal irányába vezet fölfelé, és becsatlakozik az első ablakba, avar, kő és pókháló kitöltéssel. Majdnem szemben jobbra két oldáscsövet láthatunk, amik lefelé vezetnek.

A *Tollas*-terem kb. 5 méter hosszú és 3.5 méter széles. Tovább haladva a talaj 1.5 métert emelkedik és közel vízszintessé válik, majd jobbra 0.5 méteres fellépés után (vagyis kelet felé) ismét emelkedik 2-3 métert, összeszűkül és egy beszűkülésen átbújva, kissé balra gömbfülkébe végződik.

Ék-É felé elhagyva a *Tollas*-termet, lehajolva, négykézláb, majd hason kúszva haladva teremszerűen kiszélesedik a járat és lefelé folytatódik, amit laza agyagos-köves kitöltés zár el. Felállva félméteres ablakon át 2 méter mély aknácskába jutunk. Ez a barlang legtávolabbi végpontja, a bejárathoz képest. Ez a *Koponya*-ág.

A *Koponya*-ág bejárata felett a *Tollas*-teremben kürtő vezet fölfelé. A fal aláhajló és nem traverzálható. A felmászás sziklamászó technikát és ügyességet igényel. A felszín közelsége miatt meggondolandó érdemes-e fáradozni, de sohasem lehet tudni.

A *Tollas*-terem bejárata mellett a bal oldalon, egy két méter magas falat megmászva, egy meredek, két méteres emelkedő után két irányba mehetünk tovább; felfelé meredeken egy szűk ablakon át a felszínre, vagy jobbra a földre hasalva egy lapos, széles járatba, ahonnan balra kövek között szűk ablakok a felszínre vezetnek, jobbra lefelé egy lapos, de széles kuszodán a fő járatba jutunk vissza, a *Koponya*-ág bejáratához. A kuszoda igen szűk.

A barlang képződményei és egyéb kitöltései:

A *Cserepes*-terem egész mennyezetén elszórtan kalcit, illetve mészkiválások és szürke elszíneződés, valószínű korom. Jobbra a *Denevér*-kuszoda bejáratánál a jobb oldali falon és a mennyezet egy részén több tenyérnyi területen borsókökiválás. A borsókövek 1-2 milliméteresek, kék és zöld elszíneződésűek. Feltehetően aeroszorból váltak ki, jelenleg inaktívak. A lábunk alatt laza, porhanyós agyagos- humuszos, kitöltés van, amiben különböző méretű, a cm.-től, a 20-30cm.-es nagyságú kövek, faág, falevél, állati eredetű ürülék és csontok, valamint emberi tevékenységre utaló nyomok; csontok, cserepek és egyéb jelen kori szemét van.

A *Denevér*-kuszoda elején, a jobb oldalon cseppkőkéreg. Beljebb a törésvonal, amely mentén kialakult a kürtő ÉK-DNy irányú, a keskeny részein borsókökiválás látható. A kürtőben, a nyugati falon 30cm széles, apró; 1mm-10mm nagyságú borsókökiválás.

Laza, porhanyós, száraz, kavicsos agyagkitöltés van benne, ami 20 fokban lejt a *Cserepes*-terem felé. Keleti irányban a szűkület bal oldali felén cseppkőlefolyás, aminek az alsó részén farkasfoggal díszített cseppkőzászlócska.

A *Tollas*-teremben a baloldalon a felmászás mellett több négyzetméteren fehér és barnás cseppkőlefolyás, cseppkőzászlócskák, apró függőcseppköve, és borsókökiválás. Közében az oszlop északi oldalán cseppkőlefolyás. Ettől délkeletre méteres gúla alakú cseppkőlefolyás a falon. A *Koponya*-ág bejáratánál száraz, kemény agyagos kitöltés. A falak mellett lazább, köves.

A *Tollas*-teremből, a *Koponya*-ág bejáratától balra, a sziklafal felé tartó kuszoda mennyezetét cseppkőkérges, cseppkőlefolyások és 1-2 centiméteres cseppkövek díszítik.

A *Koponya*-ág végén nyirkosak a falak. A hátsó akna szájánál a szembe levő falon cseppkőlefolyás, cseppkőzászlók, cm-es függőcseppköve. A kitöltés laza, agyagos kavicsos. A két aknát rétegzett, mésztufa választja el, ami az első akna fölött a bal oldalon a falat nagy területen beborítja.

A barlang élővilága:

Denevérekkel a barlang egész területén lehetett találkozni, számuk tíz alatt.

A *Denevéres*-kuszodában, a vak kis oldáscsőben a falakat fényesre csiszolta valamilyen kisragadozó szőrzete.

A *Tollas*-teremben és a kürtőben madártollakat, bagolyköpeteket és madárürülék van a falakon és a földön.

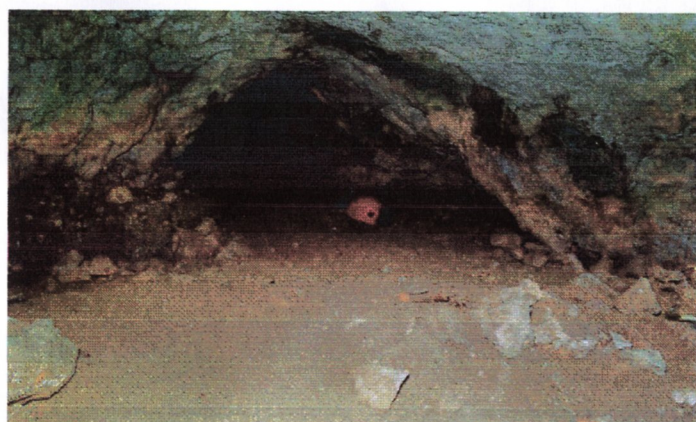
A barlangban sokfajta ízeltlábú; pókok, százlábúak, élnek.

A *Koponya*-ágban az első aknában kisragadozó nyomai látszanak.

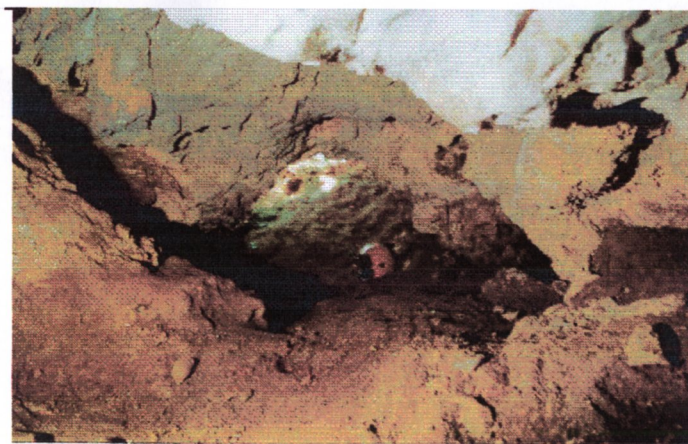
Képek:



A barlang bejárata



A Denevér-kuszoda bejárata



A Denevér-kuszoda bejárata bentről.
Jobb oldalon a borsókövek.



Cseppkőzászló a Denevér kuszodában



Tollas terem Iker-aknája



Tollas-teremben a cseppkőgúla



Tollas-terem a baloldali kisablak felől



Tollas-terem felől a baloldali kis ablak



Kis ablak alatti szűk kuszoda vissza a Tollas-terembe



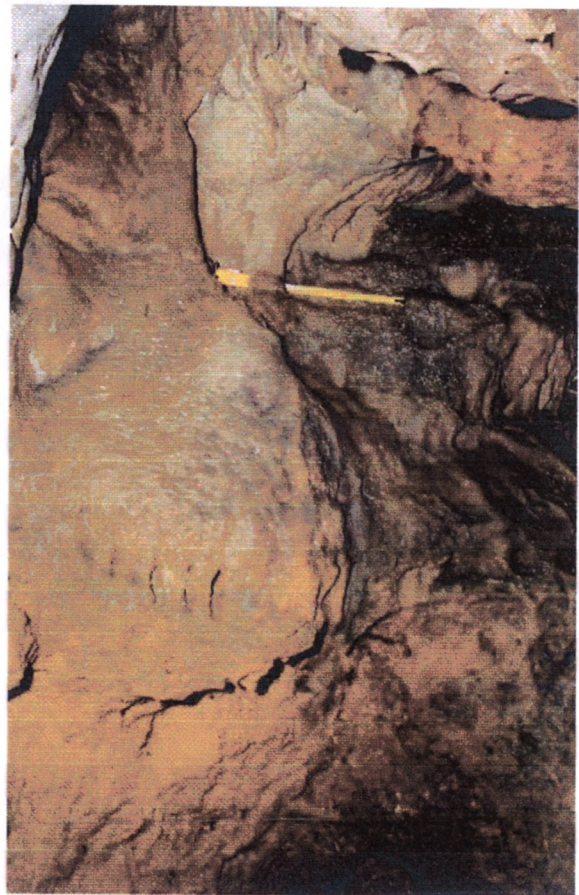
Tollas-teremben csepkőlefolyás



Koponya-ág bejárata



A két aknát elválasztó mésztufa



A hátsó akna teteje

Előzmények:

A barlangban 1987-ben az Esztergomi Balassa Bálint Múzeum Barlangkutató Csoportja régészeti barlangfeltárást végzett Kövecses-Varga Etelka muzeológus vezetésével. Az ásatásra 1986. ősszén a barlang bejárati szakaszán mélyített 2x1m-es szonda leletanyaga alapján kérték meg.

Itt 3 felső holocén korú réteget vágtak át egy őskori tűzhely maradványa került elő, cserepek, csontok és egy majdnem ép bronzkori edénykével. 1987. tavaszán a kürtöket megtisztították. A Tollas-terem elejéből a kitöltést kitermelték. Majd megkeresték a barlang bejárati „küszöbkövét”.

Munkájuk eredményeként 8 egymás alatti réteget különítettek el, a felső 7 réteg anyaga holocén kori. A 8. rétegből barlangi-medvecsontok kerültek elő. Kőeszközöket az 5., 6. rétegek határán találtak, jellegük nem a paleolitikum. Felső humusz réteg alatt több középkori cserepet, tüzelés nyomokat, 2. és 4. rétegben III. Béla kori réz pénzt találtak. Az 5. rétegben bronzkori tapasztott tűzhelyet, bronz-és rézkori cserepeket. A 6. réteg felszínén kőeszközt találtak, véleményük szerint korai holocén kori.

Az ásatási dokumentáció a Magyar Nemzeti Múzeum Adattárában megtalálható.

A barlang felmérése:

A barlang feltérképezését mágneses tájékozódású sokszögvonallal vezetéssel végeztük. Az irányméréshez függő kompaszt használtunk, a sokszögvonalak hosszát műanyag mérőszalaggal, a lejtés adatait a pontok közé kifeszített mérőzsinórral felfüggesztett fokívvel végeztük. A helyi koordinátarendszer kezdőpontja a barlang bejárata, az X-tengely a mágneses É-i irányra illeszkedik. A barlang adottságai lehetőséget adtak arra, hogy zárt sokszögvonallal alakítsunk ki, két ízben így lehetőség nyílt a mérések pontosságának ellenőrzésére, illetve javítására, így növelve a térkép pontosságát.

A barlang járatok kontúrvonalát a kész térképen 0,7mm-es az egyszeres takarásban lévő, illetve felső járatok 0,5mm-es a kétszeres takarásban lévő járatok 0,3mm-es végül a domborzati és kiegészítő ábrázolásokat 0,18mm-es vonalvastagsággal ábrázoltam. A feliratokat ezek elkészítése után kerültek a kész térképre.

A térkép M 1:100 méretarányban készült: tartalmaz egy alaprajzot, 2db kiterített hosszszelvényt, 7db keresztzelvényt, amelyeket 3db A4-es méretű lapra ábrázoltam.

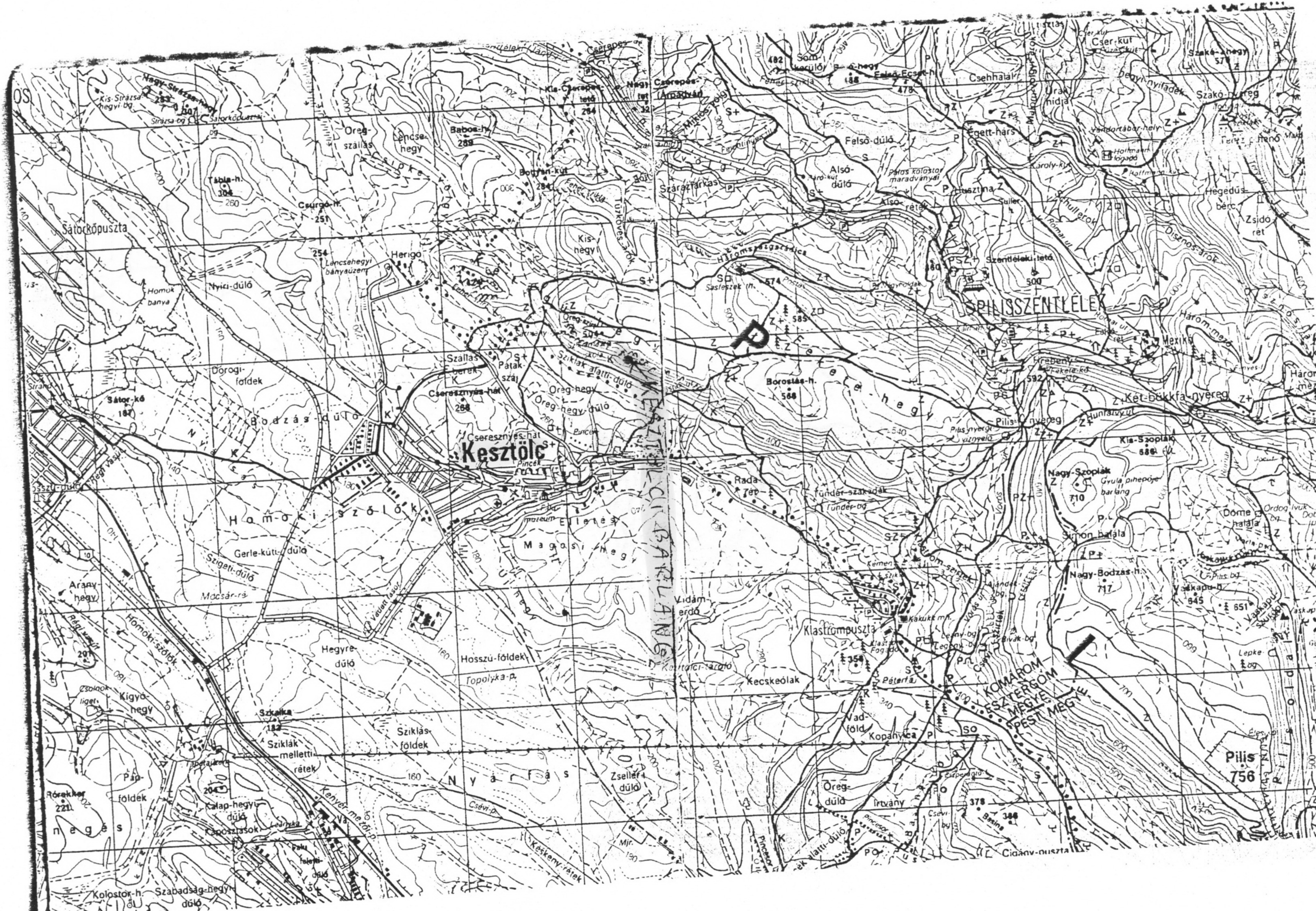
Felhasznált irodalom:

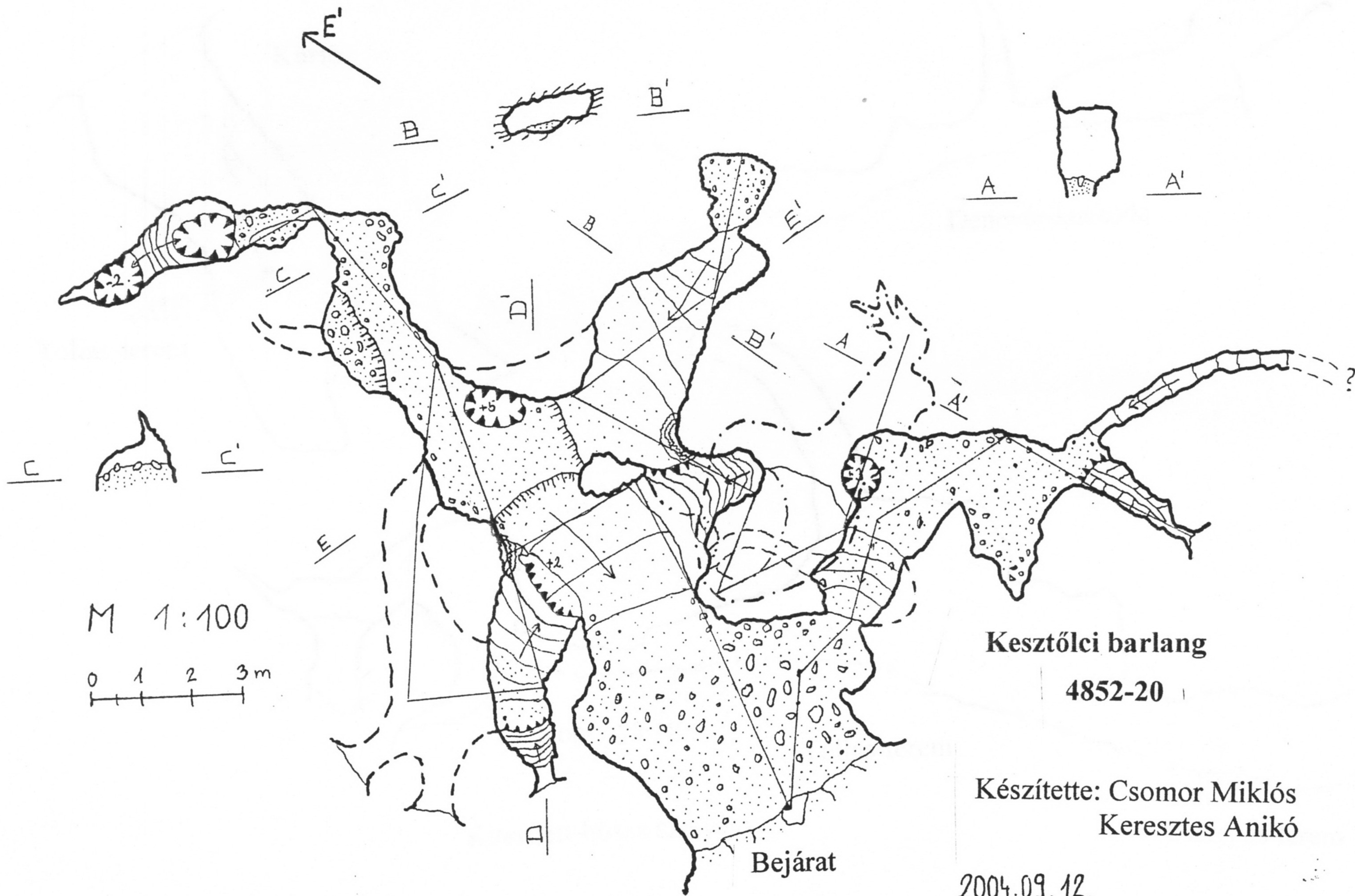
Juhász Árpád: Évmilliók Emlékei /1987./

Kövecses-Varga Etelka muzeológus régészeti összefoglalója /1987./

Csomor Miklós

Csomor Miklós

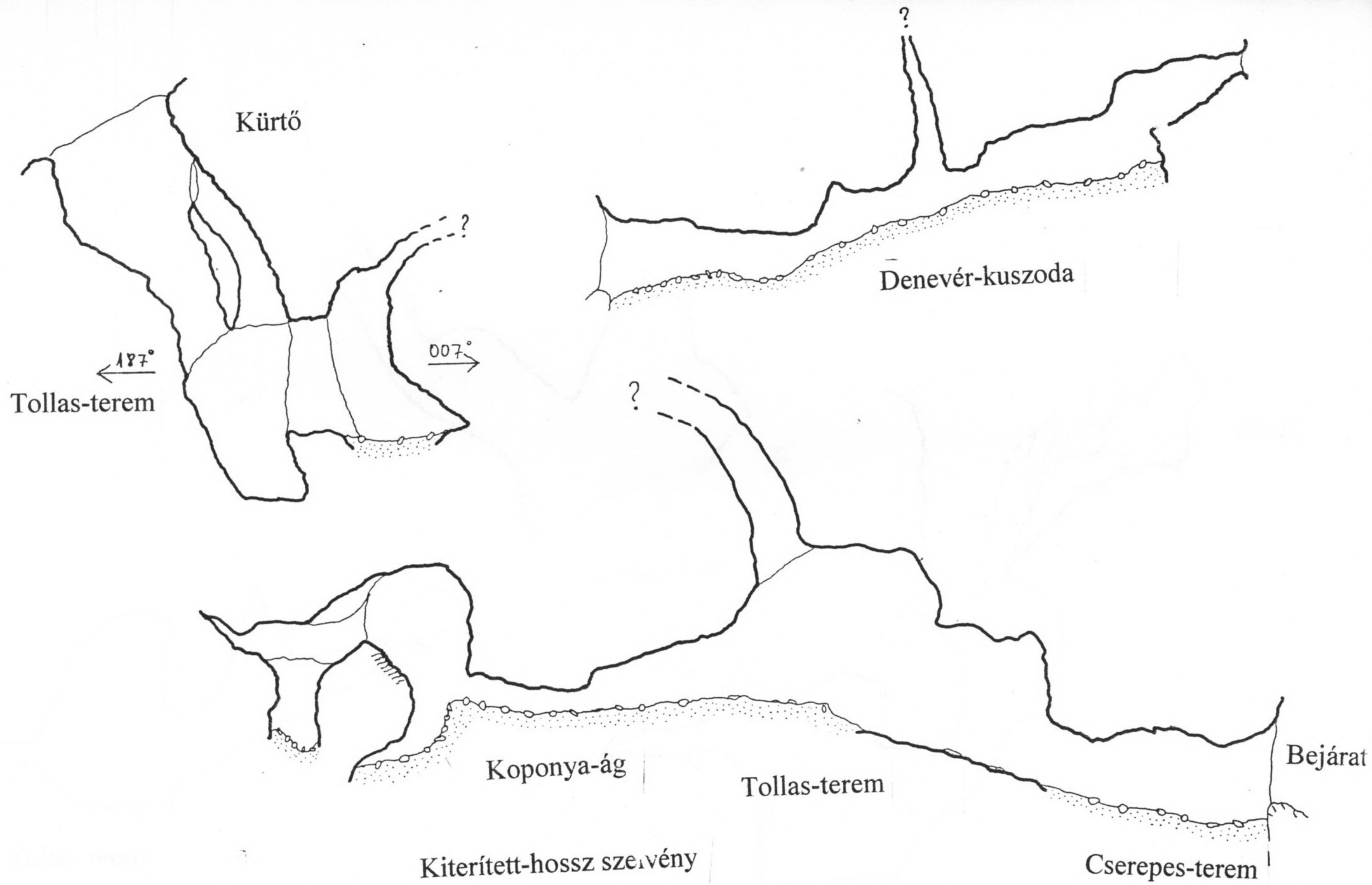


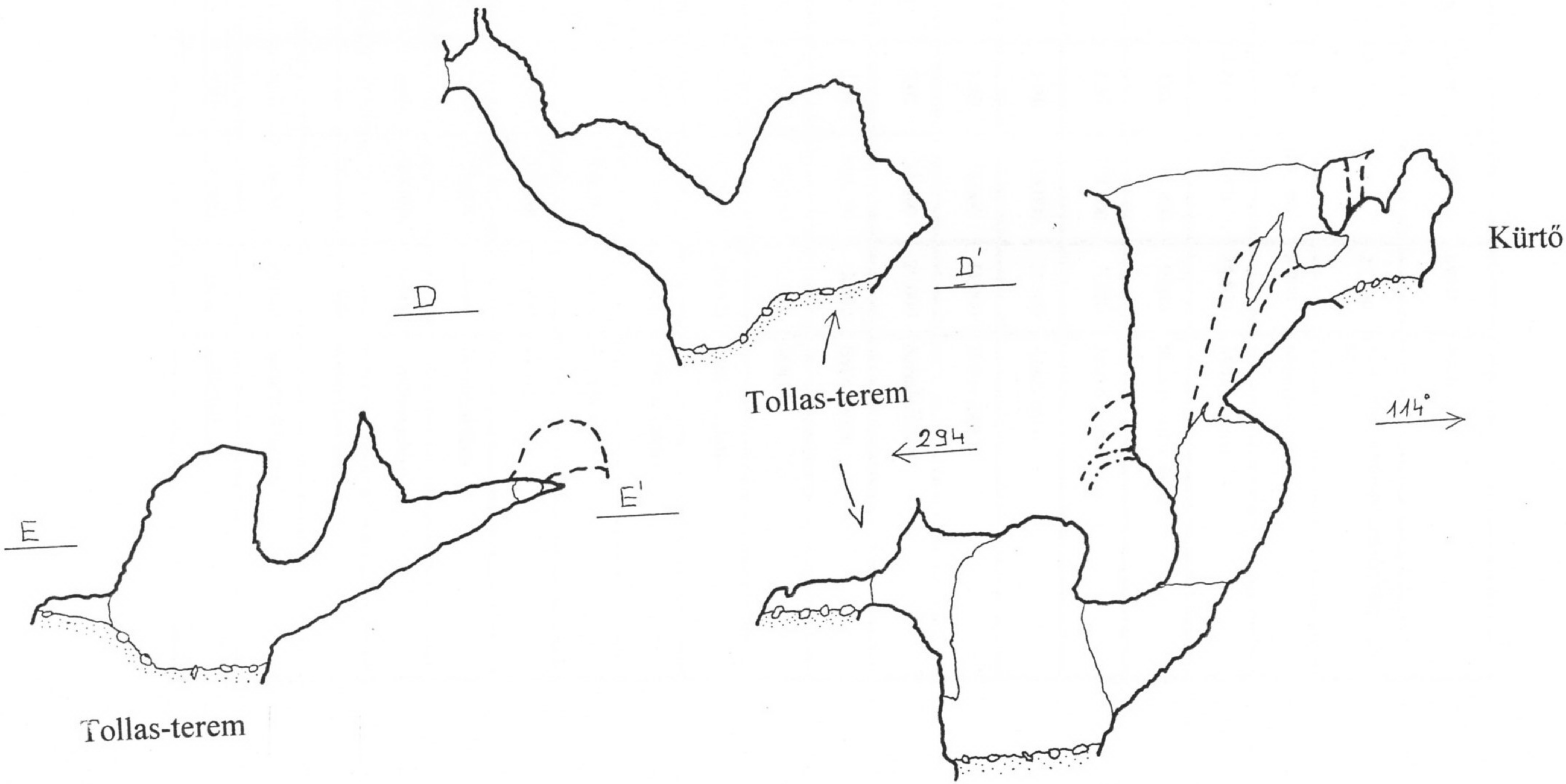


4852-20

Készítette: Csomor Miklós
Keresztes Anikó

2004.09.12.





	Ponttól	Pontig	Hossz	Írány	Lejtés	Megjegyzés
1	0	1	2,77	63,000	22,300	A bejáratban középén,talajszinten a kő csúcsa
2	1	2	1,42	103,500	8,200	Mennyezetén
3	2	3	2,24	72,000	28,500	Mennyezetén
4	3	4	3,00	116,000	9,000	Szembe bal o. falon
5	4	5	2,50	178,000	7,100	Jobb o. falon
6	5	6	2,04	175,000	21,500	Ablak bal o.
7	0	7	1,40	34,000	11,000	Boltív jobb o.
8	7	8	3,00	31,000	29,000	Szembe falon
9	8	9	2,99	302,000	12,000	Bal o. falon
10	9	12	3,98	39,000	3,300	Jobb o.
11	9	11	3,72	83,000	29,000	Jobbra szembe
12	8	10	2,87	154,000	34,000	Jobbra kürtöbe
13	10	11	4,17	356,000	12,000	Szembe balra
14	11	13	3,44	115,000	10,000	Jobb o.
15	13	14	2,80	71,000	18,000	Gömbfülkében
16	10	15	3,46	261,000	53,000	Kürtöben jobb o.
17	15	16	3,19	123,500	32,500	Kürtő szája alatt
18	16	17	4,32	78,000	26,000	Szembe fülkében
19	12	18	3,85	20,000	-12,00	Szükületben

20	18	19	2,23	302,000	24,300	Akna bal o.
21	19	20	1,93	332,000	23,000	Ablakon túl
22	20	21	0,74	271,000	3,000	Balra
23	21	22	2,60	0,000	-90,00	Akna alja
24	9	23	2,81	225,000	18,000	Bal o.
25	23	24	3,08	236,000	58,000	Ablak jobb o.
26	23	25	2,63	325,000	-1,000	Mennyezet
27	19	26	1,80	0,000	-90,00	Akna alja
28	12	27	3,59	246,000	-6,000	Szükület bal o.
29	27	25	3,12	242,000	18,000	Mennyezet