

Kutatási jelentés

Ősi-barlang

Készítette az ARIADNE Karszt- és Barlangkutató Egyesület
Kutatásvezető: Surányi Gergely

2000. szeptember

1. A barlang földrajzi elhelyezkedése

Az Ősi-barlang a Pilis-hegységben, Klastrompuszta felett a Csévi-szirtek déli lábainál, a 4840 sz. kataszteri területen, a Leány-Legény-barlangrendszerrel mintegy 150 m-re délre található. A barlang bejárata Legény-barlang bejáratával egy szintben, a Bivak-szirt alatti sziklagerinc legalsó kibúvásánál nyílik. Szűk bejárati nyílása a ráhordódó faágak és avar miatt nehezen vehető észre. A bejárati fix pont EOVS koordinátái:

X = 261686 m

Y = 634703 m

Z=451 m Bf.

A koordinátákat a Leány-barlangi GPS-szel bemért „0” ponttól függőkompassos átméréssel határoztuk meg.

A barlang helyét 1:10000 méretarányú térképen az 1. sz. melléklet tartalmazza. Megközelíteni Klastrompuszta felől lehet leggyorsabban. A Legény-barlang felé vezető jelzett turista úton kell menni, majd amikor a sziklát elérve az ösvény meredekké válik, jobbra, dél felé kell letérni. Innen kissé emelkedve kb. száz méterre van a bejárat. Az ösvénytől nincs kitaposott út, kőgörgöten kell menni a sziklakibúvások tövében. A klastrompuszti turistaház parkolójától a bejárat 15-20 percnyi gyaloglásra van.

2. A barlang feltárása

A barlangot az ARIADNE egyesület katonái tárták fel 1999. február 27-én. Röviden ismertetjük a feltárás körülményeit.

Kutatótársaink a Csévi-szirtek egy korábbi módszeres átvizsgálásakor a Bivak-szirtcsoport tövében kigőzölgést vettek észre. A meleg levegő egy ökolnyi, szálkőben lévő csőből áramlott ki. A tájat borító félméteres hóban feltűnő volt a cső körüli 2-3 négyzetméteres nedves lattyakos folt. Néhány hét múlva, az olvadás után próbabontást kezdtünk. A munkában az ARIADNE egyesületből Deák István és Kovács Richárd, a Szabó József csoportból Nagy András vett részt. A bontást a szálkő cső melletti törmelék lazításával kezdték. Két óras bontás után mintegy fél köbméter köves-agyagos-humuszos anyagot kiásva feltárult a barlang

bejárata, egy függőleges, 10-15 cm átmérőjű, lefelé táguló szálkő akna. Az akna felső részén a kőzet szerencsére elég repedezett volt, így további félórás munkával sikerült annyira kitágítani, hogy Ricsi már átfért, és le tudott nézni az aknába. Úgy látszott, hogy a mintegy 8 méter mély aknába csak kötéllel lehet majd lemászni, ezért Pista a Leány-barlangba ment a szükséges felszerelésekért. Közben a szűkületet immár két oldalról bontva sikerült annyira kitágítani, hogy némi préselődéskor mindenki bejutott a barlangba. A bontás összesen négy órát vett igénybe. Az aknán leászva gyakorlatilag akadálytalanul be lehetett járni a mintegy 60 méter hosszú barlangot. A további feltárásokkal együtt a barlang teljes hossza 68 méter, mélysége 13,8 m.

A következő napon alaposabban átvizsgáltuk a barlangot. Ekkor néhány kő elmozdításával egy kis fülke tárult fel. Legnagyobb meglepetésünkre a fülkében emberi csontokat, cserepeket, sőt majdnem ép cserepedényeket találtunk. A leletekkel zsúfolt fülkébe nem mentünk be mert a szűk hely miatt csak az eredeti állapot megboltygatásával lehetett volna beljebb hatolni. Inkább a barlang többi részét néztük át ismét, most már egészen más szemmel. A tüzetes kutatás nem is volt eredménytelen. Több helyen is találtunk cseréptöredékeket, csontokat, köztük emberi állkapocs és koponyatöredékeket. A feltáró akna falán korom- és fáklyanyomokat, a kürtő alatt pedig egy tűzhely maradványait találtuk. Ekkor világossá vált, hogy az ősi lakhely (?) kéményén át jutottunk a barlangba. Az eredeti bejárat a cserepes fülke hátsó részén lévő omladék helyén lehetett. A térkép elkészültekor kiderült, hogy ettől a ponttól a felszín csak 3-4 méterre van.

A további lezárlások során fotódokumentációt készítettünk, ebből néhány kép a 3. sz. mellékletben látható. Függőkompasszal felmértük a barlangot, és 1:100 méretarányú térképet készítettünk. A bejáratot összemértük a Leány-barlangi „0” ponttal.

3. A barlang jellemzése

Az Ősi-barlang a Csévi-szirtek egyik legújabbban feltárt barlangja. A szirtek közel félszáz barlangja - a 3,5 km-es Leány-Legény-barlangrendszerrel a 3 méteres Hosszúlépés-barlangig jellegében, kialakulásában igen nagy hasonlóságot mutat. Valószínűsíthető, hogy szinte kivétel nélkül egy hatalmas, több tíz kilométeres rendszer részei voltak, és ez a rendszer a cseppkövesedés és feltöltődés miatt vált különálló kisebb barlangokká. Jó példa erre a Leány-Legény-rendszer, melynek összefüggését már az első kutatók is sejtették. Ez a hajdani nagy rendszer a Pilis-tető sásbércének nyugati oldalát formáló markáns vetőzónához kapcsolódott. Ezt igazolja, hogy a szirtek legnagyobb barlangjainak járatai is csak 120-150 méterre hatolnak be a hegy belseje felé. A Pilis-tető kiemelkedésével, és ezzel egyidejűleg a vetőzóna nyugati oldalának lepusztulásával alakult ki a sok kisebb barlang.

Az Ősi-barlang a felmérés alapján 68 m hosszú, 13,8 m mély. Az 1:100 méretarányú térképet a 2. Sz. melléklet tartalmazza. A 7,6 méter mély bejárati akna után többfelé ágazik. Nyugati irányban két kisebb fülke és egy a felszín irányába vezető járat található, ezek egyike a Csontkamra, ahol az első régészeti leletekre bukkantunk. Keletre rövid lemászás után egy állócseppkövekkel díszített nagyobb terembe, a Fáklyás-terembe jutunk. A terem aljának nagy részét cseppkőlefolyás fedi. Innen egy 8 méter magas, 1-1,5 méter széles cseppkőves vakkürtő indul. A teremből jobbra egy szűk hasadékon át visszajuthatunk a bejárati akna alá. A hasadék folytatásában, dél-nyugati irányban van a Szalma-ág, mely a mennyezetét sok helyen borító szalmacseppkövekről kapta a nevét. A járatok a környék barlangjaihoz hasonlóan törmelékkel erősen feltöltöttek.

A barlang befoglaló kőzete felső-triász Dachsteini mészkő. A Csévi-szirtek többi barlangjához hasonlóan kialakulásában elsősorban a karsztvízszint alatti oldás játszott szerepet. Tektonikai preformáltság kevésbé domináns. Kis mérete dacára sok, a környékre jellemző morfológiai elemmel rendelkezik (kürtők, gömb-formák, omladék). Szilárd kitöltése szintén igen hasonló a közeli barlanghoz: általában agyag, több helyen cseppkőlefolyás, omladék. A valószínű eredeti bejáratot lejtőtörmelék fedte be.

Állandó vízfolyás vagy vízfelület nem található, a csepegések intenzitása - a felszín közelsége és fedetlensége miatt - erősen időjárásfüggő. A barlang klímáját szintén a kis mélység határozza meg, a felszíni hatások a szűk bejárat miatt azonban tompítottabban jelentkeznek

A barlang alapfelszerelésben járható, kevésbé gyakorlottak részére a bejáratú aknán való lemászásnál kötélbiztosítás szükséges. A szűk hely miatt és a képződmények védelme érdekében csak elektromos világítás megengedett. A régészeti leletek teljes biztonságba helyezéskéig túrázni csak feltárási ill. ásatási célból lehet.

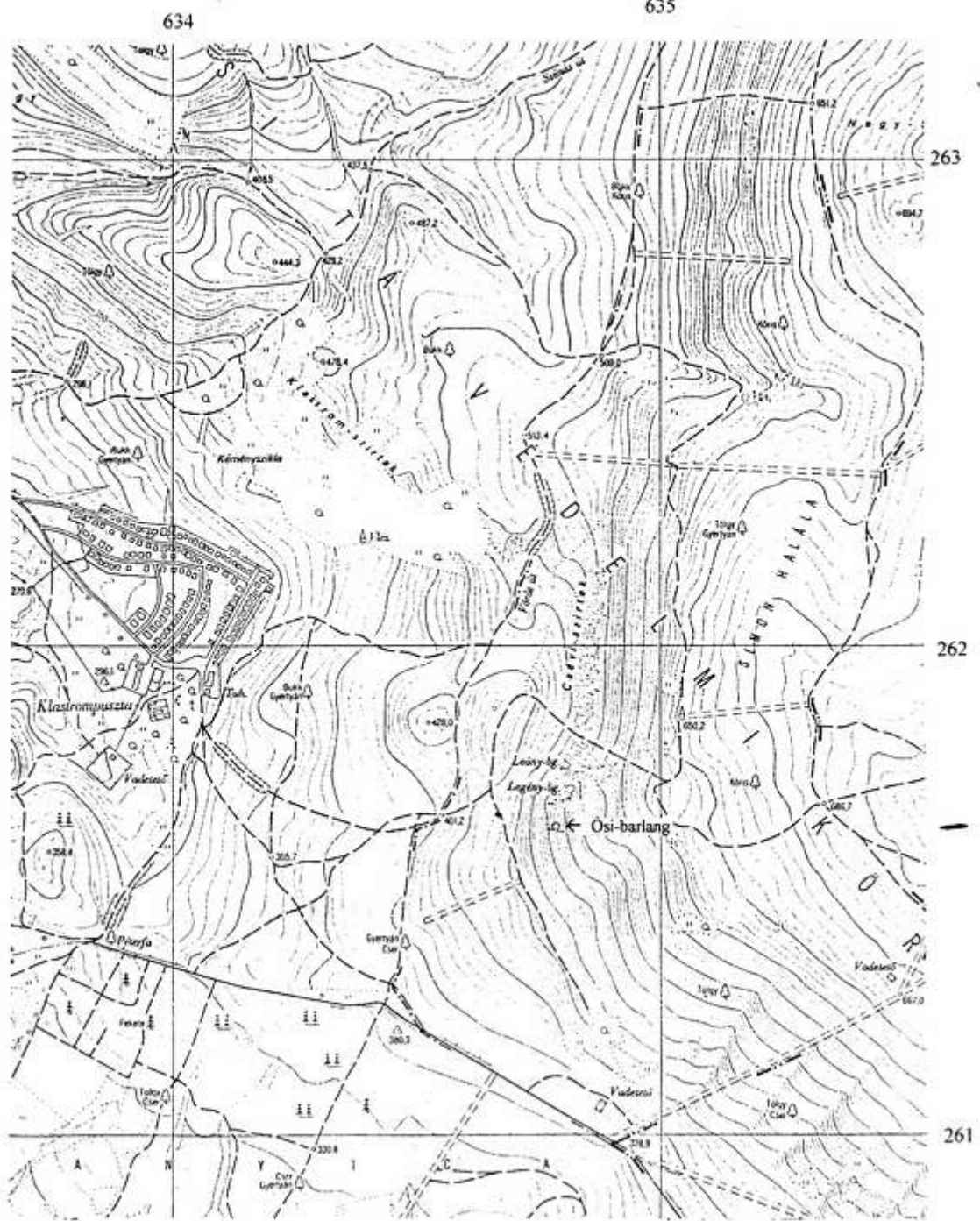
4. Régészeti kutatások

Az Ősi-barlang legfőbb értéke az a különleges lelet együttes, amelyre a feltárási második napján bukkantunk. Régészeti szempontból a Pilisnek, de a szélesebb régióknak is egyedülálló barlangja. Ennyire érintetlen, jó állapotú anyag igen ritka kincs. Ennek tudatában riasztó az az érdektelenség, amit a „tudományos körök” részéről tapasztaltunk. A felfedezést követően rögtön érintkezésbe léptünk a Duna-Ipoly Nemzeti Parkkal, ahonnan az Esztergomi Balassa Bálint Múzeumhoz irányítottak minket. Ígéretet kaptunk a gyors intézkedésre, azonban hosszú ideig semmi sem történt. Tovább próbálkoztunk a Nemzeti Múzeumban, az ELTE Régészeti Tanszékén- de az illetékes valahogy mindig házon kívül volt, más kutatókat, akiknek nem ez a szakterülete pedig nem nagyon érdekelte a dolog. Végül, nagy sokára Esztergomból azt az üzenetet kaptuk, hogy a könnyen mozdítható leleteket hozzuk ki, mert arra nincs remény, hogy a múzeumból bárki lemásszon a barlangba. Számunkra ez a verzió teljesen elképesztőnek tűnt, de más választás nem lévén, legjobb tudásunk szerint dokumentálva, kihoztunk a Csontkamra nevű fülkéből (lásd térkép) három edénytöredéket, cserepeket és néhány csontot. Igyekeztünk elkerülni a mélyebb rétegek bolygatását, de nyilván így is több kárt csináltunk, mintha szakember végezte volna a munkát. A leletek a Nemzeti Parkhoz, majd onnan a múzeumhoz kerültek. Legnagyobb csodálkozásunkra mégis foglalkozott valaki az anyaggal. A Kövecses Varga Etelka által küldött jelentésből kiderült, hogy néhány cserepet sikerült összeragasztaniuk, és megállapították, hogy a leletek a rézkorból származnak. Videofilmünkre, amelyet a leletmentésnél készítettünk, továbbra sem volt senki kíváncsi.

További szakember-kutatás után végül sikerült felvenni a kapcsolatot az ELTE Régészeti Tanszékének munkatársaival, Csengeri Piroskával és Markó Andrással, akik ásatási kérelmet nyújtottak be, melynek bírálása folyamatban van. Ezzel egy időben kezdeményeztük a barlang fokozottan védetté nyilvánítását. Az átfogó régészeti kutatás lezárásáig - a leletek védelme érdekében - további feltárásokat ill. más tudományos munkákat nem tervezünk.

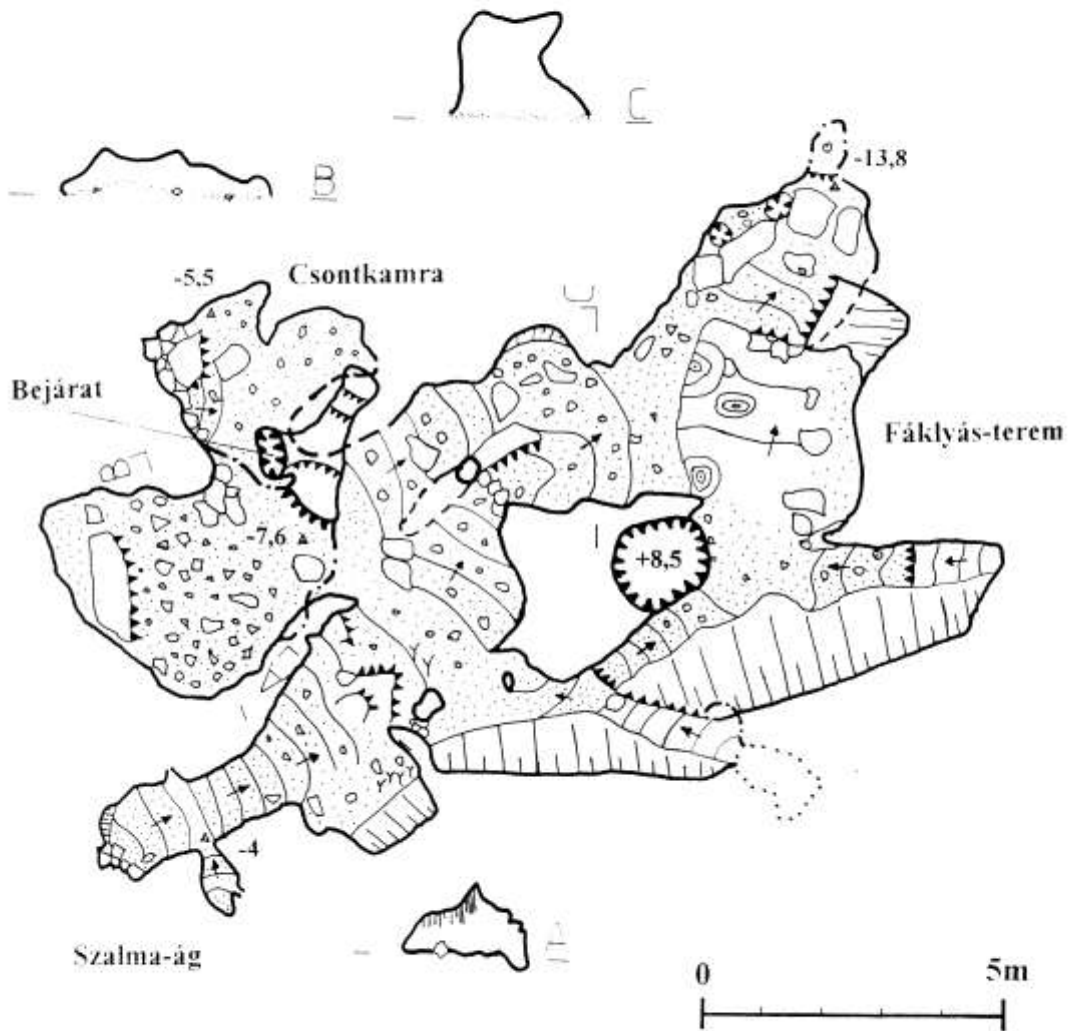
Irodalom:

Kordos László: Magyarország barlangjai 1984
A „Hírforrás”, az ARIADNE Egyesület újságának számai



1

Ösi-barlang (1:100)



Felmérte: ARIADNE Karszt- és Barlangkutató Egyesület
Szerkesztette: Kovács Richárd és Surányi Gergely
2000. szeptember

Fáklyás-terem



Képződmények a Fáklyás-teremben





Cserépedény





Cserépedény



Emberi csontmaradványok