

# MAGYAR TÁJ – MAGYAR ÖRÖKSÉG



## ISMERJÚK, SZERESSÚK, ŐRIZZÚK MEG!



Mindannyiunk érdeke, hogy összegyűjtsük és megőrizzük múltunk tájban megbúvó emlékeit, amelyek a társadalom, a gazdaság és a környezet fejlődésének lenyomatai. Mindezek hozzájárulnak Magyarország egyedi arculatához és a vidék versenyképességének fokozásához. Az EGT Norvég Finanszírozási Mechanizmus támogatásával zajló TÉKA (TájÉrtékKATaszter) program keretében zajlik hazánk táji értékeinek feltérképezése, megismertetése, értékőrző használatuk népszerűsítése.

A táji értékek számbavételének előnyei:

- eddig rejtett értékek is bekerülnek a turizmus kínálatába, erősítve a települések vonzerjét;
- az értékek mentén turisztikai csomagok alakíthatók ki, ami növelheti a látogatók tartózkodási idejét;
- az önkormányzatok megalapozottabb, értékeiket, erősségeiket jobban figyelembe vevő területfejlesztési döntéseket hozhatnak;
- a táji értékek megismerése és megőrzése hozzájárulhat a helyi identitás és a közösségi kohézió erősödéséhez.

## ÖNRE IS SZÁMÍTUNK!

A táji értékeket csak a helyi lakosság értékőrző munkája, hagyományápolása mentheti meg a pusztulástól. Fontos, hogy ki-ki lehetőségei szerint részt tudjon vállalni ebben, hogy

- büszkéek lehessünk értékeinkre, hagyományainkra;
- legyen mit megmutatni az unokáinknak;
- erősödjön a helyi identitás, a kultúra;
- növekedjen a helyi turizmus és gazdaság.

A TÉKA-adatbázis elérhetősége:

[WWW.TAJERTEKTAR.HU](http://WWW.TAJERTEKTAR.HU)



# HAZÁNK TÁJI ÖRÖKSÉGE

## MELYIK A „LEGMAGYARABB” TÁJ?

Ha megkérdeznénk a hazánkat felkereső külföldi turistákat, a legtöbben bizonyára elsőként a *pusztát* említenék legjellemzőbb tájunkként. A *Hortobágy* és a *Kiskunság* végeláthatatlan füves síkja a legelő szürkemarhacsordákkal, rackajuhnyájakkal és az állattartáshoz kapcsolódó gémeskutakkal, hodályokkal kétségtelenül Magyarország egyik jellegzetes tája. A külföldi turisták közül valószínűleg kevesen tudják, hogy a fátlan pusztai táj kialakulásában nemcsak természetes folyamatok játszottak szerepet, hanem az évszázados emberi tájhasználat: az eredeti erdős sztyeppék fás szárú növényzetének kivágása, a vízszabályozás és a legeltető állattartás is.

### **Tudta, hogy ...**

a *Hortobágy* és a *Kiskunság* Európa legnyugatibb fekvésű szikes pusztái? A végeláthatatlan közép-ázsiai sztyeppék „kistestvérei” az emberi tevékenység – a folyók szabályozása és a legeltetés – következtében alakultak ki. Ennek a különleges karakterű, számos ritka, védett növény- és állatfajnak élőhelyet biztosító tájtypusnak a megőrzése nemzetközi szintű kötelezettségünk. A hortobágyi puszta tájképi szépsége mellett a külterjes állattartás, a pásztorélet és a történelmi csárdák hamisítatlan fennmaradásának köszönheti világörökségi címét.



Szürkemarhacsorda a Hortobágyon



Szikes tó a Kiskunságban

A kiskunsági táj hagyományos épített elemei a tanyák



## ÉS MILYEN TÁJ TETSZIK NEKÜNK, MAGYAROKNAK?

Felmérések szerint míg a külföldiek számára a síkvidéki, füves puszta, addig a magyar emberek jelentős része számára az olyan középhegységi, erdőfede téj a legvonzóbbak, amilyen például a *Dunakanyar*, melynek egyedi jellegét a hegyek között kanyargó Duna kék szalagja és a hegytetőn álló visegrádi fellegrádai biztositja. Másik elismerten legszebb hazai tájunk a *Tapolcai-medence*, ahol a különleges formájú bazaltvulkáni tanúhegyek mellett a táj egyedi karakterét a hegyoldalakra felkúszó szőlők adják. Egy közelmúltban végzett internetes felmérés szerint a *megyer-hegyi malomkőbánya* hazánk legizgalmasabb, legszebb tája. Biztos sokan vannak olyanok, akiknek a füzéri vár vulkáni kúpjának a környéke a legszebb. Esetleg a *Tolnai-Hegyhát* vagy a *Zselic* dimbesdombos vidéke. Netán az ártéri erdővel és legelőkkel tarkított *Felső-Tisza vidéke*. Hosszan folytathatnánk még a felsorolást...

Az ember és az őt körülvevő táj között szűkségszerűen kialakuló személyes kapcsolatnak köszönhetően valószínűleg sokan vélekednek úgy, hogy... „természetesen az a táj a legszebb, ahol én születtem, ahol én élek”!



A visegrádi fellegrádai biztositja a Dunakanyarban



Vizes élőhely a Tisza mentén



A Tapolcai-medence

## HARMÓNIÁBAN A TÁJJAL

Kontinensünkön – és azon belül hazánkban is – ma már ritkaságnak számítanak azok a tájak, amelyek karakterét a *hagyományos, a természeti adottságokkal harmóniában álló tájhasznosítás* határozza meg. Ezek egyik jellemzője a *mozaikos területhasználat*, amely a természeti adottságokhoz való alkalmazkodás következtében alakult ki.

Síksági viszonyok között sokszor az egészen apró domborzati különbségek is jelentős változásokat eredményeznek. A mélyebb és magasabb fekvésű részekben a talajvízszint mélysége és azzal összefüggésben a talaj minősége is eltérő, ami különböző mezőgazdasági kultúrák számára biztosít kedvező feltételeket. A dombosági és hegységi tájakon még egyértelműbb a természeti adottságokhoz való alkalmazkodás szükségessége. Beépítésre és szántóföldi művelésre jellemzően csak a keskenyebb-szélesebb völgytalpak és a lankás völgyoldalak alkalmasak. A talajerózióra hajlamos meredek domb- és hegyoldalak termőképességét hosszú távon csak nagy talajfedettségű biztosító kultúrákkal, jellemzően erdőként vagy legelőként történő hasznosítással lehet megőrizni, míg a szőlőkben talajvédelmi eljárásokat kell alkalmazni.

### **Tudta, hogy...**

*Hollóköt nemcsak az Ófalu építészeti öröksége miatt nyilvánították a világ kulturális öröksé-*



A hollókői Öregszőlők

*gének részévé? A palóc település táji környezetének karakterét egykor egy több száz hektáros kiterjedésű fás legelő határozta meg. A ritkásan álló, terebélyes hagyasfák a legeltetett és makkoltatott állatok, valamint az állatokra vigyázó ember számára nyújtottak menedéket a nyári tűző napsütés ellen. A gyepek fenntartását a folyamatos legeltetés biztosította, amely megakadályozta a terület újraerdősülését. A hollókői táj meghatározó eleme az Öregszőlők nevű dűlő szalagparcellás domboldala is. A völgytől a dombtető felé futó keskeny parcellákon mindenki azonos feltételekkel gazdálkodhatott. Sajnos mindez részben már a múlté. A fás legelő az állattartás visszaszorulásával – sok más fás legelőnkhez hasonlóan – napjainkra már nagyjából újraerdősült. Szintén a művelés hiányának a következménye, hogy a szalagparcellás domboldal erőteljesen cserjésedik. A hagyományos tájhasználati módok eltűnésével a táj egyre egyhangúbbá válik.*



A hollókői fás legelő egykor...



... és napjainkban



A „tokaji kapu” a Tisza-völgyben árvíz idején

A táji adottságokhoz való alkalmazkodás szükségességét az elmúlt évtizedekben mintha elfelejtettük volna. Lösssíkságaink szántóföldi monokultúrái minden természeti adottságot „felülírnak”, ami természetlag romlásában boszszulja meg magát. Folyóink mentén az ártéri erdőt, gyümölcsösöket, a legelőként, kaszálóként

hasznosított gyepeket ma már szántóföldek, sok helyen üdülőtelepek tagolják. Aztán mindent visz a víz! Ki ne találkozott volna a kilátás érdekében a meredek, gyakran csuszamlás-veszélyes domb-és hegyoldalakra felkúszó lakóházak látványával? Vajon sok száz év múlva is ott fognak-e még állni, mint településeink idős központi magjai?

### Gazdálkodók figyelmébe!

Egyes tájelemek megőrzése – európai uniós tagállami kötelezettségünknek eleget téve – 2010-től hazánkban is az agrártámogatások kifizetésének feltételeként jelenik meg. Az ún. Kölcsönös Megfeleltetés szabályrendszerének bővítésével az egységes területalapú támogatást igénylő gazdálkodók csak akkor részesülhetnek a teljes összegű támogatásban, ha az előírásoknak megfelelő módon gondoskodnak a földjükön található értékes tájelemek megőrzéséről. Az új támogatási rendszerben például már nem jár anyagi előnnyel, ha valaki elszántja a földjén lévő, elődeink települési vagy temetkezési helyét jelentő, így kiemelkedő kultúrtörténeti jelentőségű halmot, hanem épp ellenkezőleg, a tájelem megőrzésére vonatkozó előírások megsértésének mértéke szerint csökkentett támogatási összeget kap.

2010-ben az „ex lege” (azaz a törvény erejénél fogva) védett természeti emlékek minősülő, a Mezőgazdasági Parcella Azonosító Rendszerben feltüntetett kunhalmok, továbbá a gémeskutak megőrzésére vonatkozó előírások jelentek meg a területalapú támogatáshoz kapcsolódó feltételrendszerben. Valamely tájelem e rendszerbe való bevezetésének egyik alapfeltétele, hogy országos adatbázis álljon rendelkezésre elhelyezkedésükről. Jelenleg a legtöbb egyedijárték-fajta esetében nem áll rendelkezésre országos adatbázis, azonban a támogatási rendszerben megjelenő tájelemek köre bővíthető. Érdemes lenne élni ezzel a lehetőséggel, ami az értékes tájelemek fennmaradásához jelentős mértékben járulhat hozzá!



Halom a Kesznyéteni-síkon



Gémeskút és juhnyáj a Vajdavár-hegységben

## MINDENNAPI KISEMLÉKEINK A TÁJBAN

A tájak arculatának fontos összetevői az *egyedi tájértékek*. Ezek olyan, az adott tájra jellemző természeti értékek, képződmények, vagy az emberi tevékenység által létrehozott épített elemek, amelyeknek tudományos vagy kultúrtörténeti szempontból a társadalom számára jelentősége van, vagy egyszerűen „szépek”.

Az ilyen kisémlékeknek gyakran „csak” helyi szinten van jelentősége, hiszen ezeket jellemzően a helyi közösség hozta létre vagy használja, s ezzel összefüggésben érzelmi kötődés is kialakult irántuk. Ilyen lehet például a népi vallásosság táji megjelenéseként egy-egy fészület, „képes fa”, kápolna, a korábbi tájhasználat emlékeként egy-egy gémeskút, az állatok vagy az ember számára menedéket biztosító facsoport, idős faegyed, vagy éppen egy borospince.

De a helyi közösség számára emlékeként rögzülhetnek olyan földrajzi helyek, természeti képződmények is, mint egy virágos rét, ahol hajdan a falu ünnepeit tartották, egy láp vagy sötét erdő, amelynek titokzatos lényivel hajdan a gyerekeket ijesztgették, vagy egy rókavár, amelyhez képest az erdőben dolgozók tájékozódtak.



*Képesfa Szűz Mária képével (Göd)*



*A Mária-kápolna (Lesenceistvánd)*

### Közös érdek

Az egyedi tájértékek kataszterének elkészítését törvény írja elő a nemzeti-park-igazgatóságok számára. Ugyanakkor az egyedi tájértékek jelentős része elsősorban a helyi közösség számára képvisel értéket, s ezek hatékony megőrzése települési szinten hozott intézkedésekkel lehetséges. Ha az önkormányzat vagy a helyi lakosság kezdeményezi a kataszter összeállítását, a nemzeti-park-igazgatóságok szakemberei minden szakmai segítséget megadnak az értékmegőrzés alapját jelentő feltáró munkához. Az önkormányzatok a közigazgatási területükön található egyedi tájértékek megővéséről és fenntartásáról helyi rendeletben is gondoskodhatnak. Az egyedi tájértékek településrendezési tervekbe történő integrálása a jegyző számára hatósági jogkört is biztosít. Ugyanakkor nem szabad elfeledkezni az olyan egyszerű megoldásokról, mint az egyes pusztuló tájértékek helyreállítására szervezett akciók, amelyeknek közösségformáló ereje is fontos. Egy-egy régi kút felújítása, a település karakterének fontos elemét képező fasor ápolása, az elpusztult faegyedek pótlása elsősorban nem anyagi kérdés, ezek elvégzéséhez nem kell várni az európai uniós pályázatokra.



Szárazon rakott kőgátak Tokaj-Hegyalján

Az egyedi tájértékek jelentősége sok esetben messze túlmutat a helyi szinten. Tokaj-Hegyalja történelmi borvidéke bővelkedik a szőlőtermesztéshez és borászathoz kapcsolódó egyedi tájértékekben. Ilyenek például a még napjainkban is többféle fellelhető szárazon rakott kőgátak, a hegyoldalokban, illetve a településeken szórványosan vagy csoportosan előforduló pincék, pincesorok. Mindezek az UNESCO által elismerten a világ kulturális örökségének részét képezik. A vallási jellegű kismélekekben – így fészületekben, szentek szobraiban, kápolnáknban stb. – bővelkedő Fertő-táj szintén a világörökség része.

### Egyedi tájértékek kataszterezése a TÉKA-program keretében



Hazánk táji értékeinek felmérésére 2009-ben indult el a TÉKA-program (TÉKA = TájÉrtékKAtaszter). A Vidékfejlesztési Minisztérium Környezet- és Természetvédelmi Helyettes Államtitkársága (korábbi nevén Környezetvédelmi és Vízügyi Minisztérium Természetvédelmi Szakállamtitkárság), a Budapesti Corvinus Egyetem Tájépítészeti Kara, a Kulturális Örökségvédelmi Hivatal, a Magyar Nemzeti Múzeum Nemzeti Örökségvédelmi Központja (korábbi nevén Kulturális Örökségvédelmi Szakszolgálat), valamint a Földmérési és Távérzékelési Intézet alkotta konzorcium elnyerte az EGT és a Norvég Finanszírozási Mechanizmus támogatását. A program pályázat keretében finanszírozott megalapozó szakasza 2011 áprilisában zárult.

A program fő szakmai célja egy integrált táji adatbázis létrehozása, illetve egy olyan informatikai rendszer kialakítása volt, amely képes a partnerek által kezelt, a program célkitűzéseivel illeszkedő adatkör (egyedi tájértékek, műemlékek, régészeti lelőhelyek, védett természeti területek, Natura 2000 területek stb.) együttes nyilvántartására és kezelésére. A létrehozott információs rendszer szakmai egysége különösen a tájtervezők és kutatók számára lehet fontos adat- és információforrás. A nagyközönségi egység a széles nyilvánosság számára felhasználóbarát módon biztosítja a nyilvános adatok, információk elérhetőségét.

A TÉKA-program keretében a természet- és tájvédelemért felelős szaktárcának, mint részt vevő partnernek az egyik kiemelt feladata – összhangban a természet védelméről szóló 1996. évi LIII. törvényben meghatározott feladatokkal – az egyedi tájértékek felmérése volt. A program során 612 korábban készült egyedítájérték-kataszter felülvizsgálatára és 210 új egyedítájérték-kataszter elkészítésére került sor. A program további fontos szakmai eredménye, hogy hozzájárult az egyedítájérték-kataszterezés módszertanának fejlesztéséhez, egységesítéséhez.

A felméréshez kapcsolódóan megtörtént a felmért egyedi tájértékek egységes, elektronikus alapú adatbázisba rendezése. Az egyedi tájértékekkel kapcsolatos adatok tárolására és kezelésére a Természetvédelmi Információs Rendszer (TIR) egyedi tájérték modulja szolgál, amely a TÉKA-program eredményeként lett feltöltve.

A TÉKA-program elősegíti az Európai Táj Egyezményből adódó feladataink végrehajtását is: a létrehozott integrált táji adatbázis fontos lépést jelent a tervezett természet- és tájvédelmi szempontú tájosztályozási rendszer szakmai megalapozásában, a hazai tájak új szempontú számbavételében.

## TÁJBAN ÉLŐ HAGYOMÁNYOK

A hazánk több vidékére jellemző eleven vallássosság sokszor a földrajzi népregek, eredetmondák nagy számában is megmutatkozik. Egy-egy tájlelemhez fűződő hagyomány, monda – például a kővé változás motívuma – többet jelent a forma keltette képzetnél, keletkezésük mélyebb okokra vezethető vissza. Ennek a rejtettebb hatásnak a megnyilvánulása az ún. *genius loci*, azaz a *hely szelleme*. A néphagyományokban – vagy az irodalomban – megjelenő jeles földrajzi helyek, az eredetmondával bíró földtani képződmények, felszínformák, idős faegyedek és a bizonyos szertartásokra, kultikus gyakorlatra, egyfajta szentségre utaló helynevek tulajdonképpen a táj szakrális jellegét erősítik.

Különösen gazdag a „*hajdani szellemvilág utolsó mentsvárjai*”-nak, a hegyeknek a mondatvilága. Ezt HERRMANN ANTAL (1893) a következőképpen magyarázta: „...minden természet-tudományunk és felvilágosultságunk mellett mi is érezzük a hegyi táj titokzatos bűvös hatását. A csúcson felmagasztosulva érezzük magunkat (...) és sejtítve a láthatatlan hatalmakat, az istenség sejtelmé szájába meg lelkünköt. És megérezzük, megértjük a hajdankor vallásos felfogását, a hegyek kultuszát”. Hazánkban számos olyan hegy és sziklaalakzat ismert, amelyhez az ott élők mondákat, meséket kötnek, amelyekhez túlvilági eredetű hagyományok fűződnek. Gyakran a sziklák szokásostól eltérő, bizarr formája ad okot sajátos képzettársításokra, bír tudat alatt különleges erővel. A különös alakú sziklaformák „*merevsége és viszonylag változatlanlansága a legmegkapóbb illúziók okozójává lesz, midőn meglepő hasonlatossággal az élő természet vagy az emberi művészet tárgyait tünteti föl, utánozza*” – magyarázta a jelenséget HANUSZ ISTVÁN (1900).

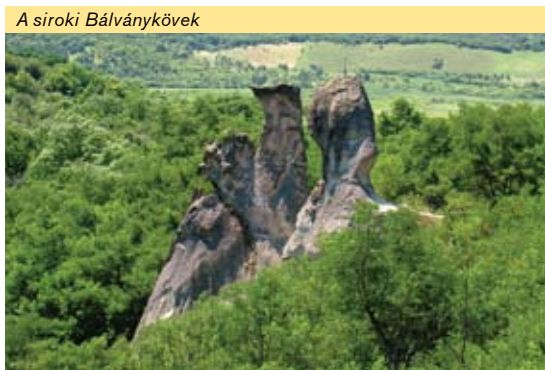
Egyes sziklákat az ember hitbéli, vallási ihletettségéből fakadóan átalakított, megfaragott, „*jellel látott el*”, így ezek magukon viselik az ember – nem profán célú – formaalakító tevékenységének nyomait.



Betyárbújó az ivádi Szent-völgyben



A siroki Törökasztal faragott sziklá



A siroki Bálványkövek

**Tudta, hogy ...**

a Bükkalján és Pest megyében többfelé előforduló ún. fülkés sziklák, közismert nevükön „kaptárkövek” rejtélye még ma is megoldatlan? A természetes sziklaalakzatokba mélyített fülkék keletkezésével, rendeltetésével kapcsolatban több feltevés is született. Az egyik elmélet szerint a kaptárkövek síremlékek voltak, s a fülkébe az elhunytak hamvait rejtő urnákat helyezték. A kőfülkék kifaragását eleinte a hun-magyarokhoz, később a keltákhoz, illetve a szkítákhoz kötötték. Egy másik elmélet a „vakablakoknak” bálványtartó, áldozatbemutató rendeltetést valószínűsített, s azokat honfoglalás kori emlékeknek tartotta. A közvélemény számára az a nézet vált a legismertebbé, amely szerint a „kaptárkövek” fülkéi a középkori sziklaméhészet emlékei, s a méhészetnek ezt a formáját vagy a honfoglaláskor a magyarsághoz csatlakozott kabarok, vagy a Balkán-félszigetről idemenekült kicsiny népcsoport tagjai, az agriánok honosították meg. A Bükkalján 38 lelőhelyen 72 kaptárkő ismert, a sziklaalakzatokon pedig összesen 473 fülkét számoltak össze. A fülkés sziklák kis csoportja fellelhető a Pilis és a Budai-hegység területén, valamint néhány szóránylelőhelyen (pl. a Tihanyi-félszigeten, a salgótarjáni Pécs-kőn, az abaujszántói Hömpörgő-völgyben) is.

A szomolyai Királyszéke fülkés sziklája



A forrásokhoz is igen gyakran kapcsolódik hagyomány, monda, irracionális, vallásos tapasztalás (látomás, jelenés, csodás gyógyulás hite). „Noha úgy szól Szent László király törvénye, hogy aki pogányok módjára kútaknál, forrásoknál mutat be áldozatot, ökörrrel váltsa meg vétségét, mégsem halt ki a magyarokból a források, kútak tisztelete ...” – írja HANUSZ ISTVÁN (1902) a magyarság források iránti tiszteletéről.

Vannak olyan tájak, amelyek mondavilága, szakralizáló hagyománykincse különösen gazdag. Ezeknek az ún. *esszenciális jeles helyeknek* a hatása általában túlmutat a helyi hagyománykincset megteremtő közösség életterén. A gazdag hagyományt őrző és több néphagyomány, látomás, Mária-jelenés, csodás esemény és gyógyulás szentesítette földrajzi helyek gyakran zarándokhelyekké, búcsújáró helyekké váltak.

A nevezetes, nagy tömegeket vonzó búcsújáró helyek, kegyhelyek köré az idő múlásával ún. *szentségi táj* szerveződött. Ennek határait a kegyhely szellemi ereje, spirituális kisugárzó hatása adja. A „szentségi tájban élés”, a „kegyhelyhez tartozás” a régiségben egyfajta közösségi tudatot alakított ki.

Egy-egy táj mondavilága gyakran összpontosultörténelmi személyek körül. A Kárpát-medencében a dominánsan jelen lévő, népszerű mondahősök Attila hun nagykirály, Szent István, Szent László, IV. Béla és Mátyás király.

A telkibányai Mátyás király kútja



## Palócföld „szent világközepe” – Mátraverebély-Szentkút

Gazdag hagyománykincsével hazánk egyik szentségi tájközpontja, esszenciális jeles helye a Cserhát keleti részén, a Zagyva völgye közelében elhelyezkedő Mátraverebély-Szentkút.

A környékbeli hegyekbe mélyülő egyik szurdokszerű völgy, a Szent László-hasadék az egyik mondai hagyomány szerint úgy keletkezett, hogy a rátörő „tatárok” (kunok) elől menekülő Szent László után megnyílt a föld, s az üldözők a szakadékbá zuhantak. Egy másik változat szerint a király előtt nyílt meg a föld, amelyet ő lovával (táltos ló!) átugratott, míg a „tatárok” a mélyben lelték halálukat. Az ugratás során – CHINORÁNYI ENDRE (1929) feljegyzése szerint – „...megrendült a szikla, melynek oldalába mélyen bevágódott a lónak patkója. Amely azt hirdette, s azt hirdeti mindég, hogy az Isten előtt nincs lehetetlenség”.

A völgy alján lévő Szent László-forrás a hagyomány szerint a Szent László ugratása nyomán mélyült pata-vagy patkónyomból fakad. Egy másik hagyomány azt tartja, hogy a király kardjával, bárdjával vagy lándzsájával sziklába szúrva vagy vágva fakasztotta a vizet, megmentve ezzel a szomjhaláltól a menekülés közben a szomjúságtól ellankadó vitézeket.

A forrásnál később a Szűzanya is megjelent, karján a kis Jézussal, s ettől kezdve a forrásvíz által történő csodás gyógyulások hosszú sorozata kezdődik. A „szentkút”-hoz kötődő első testi gyógyulás László király halála (1095) és szentté avatása (1192) között történhetett.

Írásos adatok szerint már a XIII. század első harmadában éltek remetéik a környéken, akik később a Meszes-hegy puha kőzetébe üregeket mélyítettek, amelyek közül kettő kápolnaként, a többi „lakóbarlangként” szolgált. Az utolsó szentkúti remete 1767-ben halt meg.

A Szent László-hagyománynak és a csodálatos gyógyulások hírének köszönhetően Szentkút köré már a XIII. századtól kezdődően búcsújáró hely szerveződött. A korábbi kegytemplomok helyén a XVIII. század második felében épült a barokk stílusú templom („basilica minor”) és kolostor. A nemzeti kegyhely főbúcsúját Nagyboldogasszony napján (augusztus 15-én) tartják.



Szent László ugratása nyomán keletkezett szurdokvölgy



Sziklába mélyített remetefülkék



Szent-kút



Felhagyás közelében álló legelő (Vajdavár-hegység)



A bátorligeti „ősláp”

## ELTŰNŐ TÁJI SOKSZÍNŰSÉG

A hagyományos magyar tájak egy része az elmúlt évtizedekre jellemző rendkívül gyors életmódváltozás és a gyakran helytelenül értelmezett „fejlődés” következtében végórát éli. Az állattartás visszaesésével a magyar tájak arculatának fontos elemét jelentő legelőkön, kaszálókon sokfelé megindult a cserjésedés, újraerdősülés. A Kárpát-medence sík- és dombvidéki területein sokfelé jellemző fás legelők idős hagyásfái kiüregednek, elpusztulnak, pótlásukról – használat hiányában – már évtizedek óta nem gondoskodnak. Ezek a természetes jellegű folyamatok a tájak megjelenése szempontjából kedvezőtlenek, mivel csökken a táji sokféleség. Sokfelé még a helybéli gazdák áldozatos munkával művelik a kisparcellás szántókat, szőlőket, gyümölcsösöket, s ezzel fenntartják a táj hagyományos karaktert. De vajon meddig?

Hagyásfás legelő a Dráva mentén

### Tudta, hogy ...

hazánkban az egykori lápterületek mintegy 97%-a megsemmisült? A vízenyős területek lecsapolására a mezőgazdasági tevékenység kiterjesztése érdekében került sor. Ezekben a területeken a szántóföldi művelést még ma is komolyan korlátozzák a belvizek, amelyek hóolvadás után és esős időszakokat követően ismét vízvilággá változtatják a mélyfekvésű területeket. A megmaradt lápi élőhelyek különleges, maradványfajokban bővelkedő növény- és állatvilágnak adnak otthont. A legértékesebb lápok – így például az ócsai turjánost, a Bátorligeti-lápot, a keleméri Mohos-lápot – az elmúlt évtizedekben nemzeti park, tájvédelmi körzet vagy természetvédelmi terület formájában védetté nyilvánították. 1996 óta pedig az összes láp „ex lege” védelem alatt áll, vagyis külön védetté nyilvánítási eljárás nélkül is természetvédelmi oltalomban részesül.



### Táji szempontok a védett nyilvánításokban

A világ sok országában a védett természeti területek nagyobb része az intenzív hasznosításra kevésbé alkalmas területeken létesült. A táji adottságok szempontjából ez azt jelenti, hogy a védett természeti területek között egyes tájtypusok túlreprezentáltak, míg bizonyos típusú tájak fennmaradása jogi védelem hiányában hosszú távon nem biztosított. Hazánkban például minden középhegységünkben létesült egy-egy viszonylag nagy kiterjedésű nemzeti park (Duna–Ipoly NP, Balaton-felvidéki NP, Bükk NP, Aggteleki NP) vagy tájvédelmi körzet (Kőszegi TK, Soproni TK, Magas-Bakony TK, Vértesi TK, Gerecsei TK, Kelet-Cserhát TK, Mátrai TK, Zempléni TK stb.), és sok ártéri síksági tájunkt is természetvédelmi oltalom alatt áll (Szigetközi TK, Duna–Dráva NP, Szatmár–Beregi TK, Közép-Tiszai TK, Mártélyi TK stb.). Ugyanakkor a magyar alföldre jellemző löszsíkságoknak –, amelyek kiemelkedő termékenységüknek köszönhetően csaknem 100%-ban intenzív szántóföldi művelés alatt állnak – csak töredékei maradtak meg természetközeli állapotban, és állnak természetvédelmi oltalom alatt a Körös–Maros Nemzeti Park és a Dél-Mezőföldi Tájvédelmi Körzet néhány kisebb területességében. Egyes országokban a védett nyilvánítások tervezésekor fontos szempont, hogy minden tájtypus fennmaradása biztosított legyen. Kanadában például tudatosan törekedtek arra, hogy minden típusú tájon legalább egy nemzeti park létesüljön, így hosszú távon is biztosítható legyen az ország táji változatosságának fennmaradása.

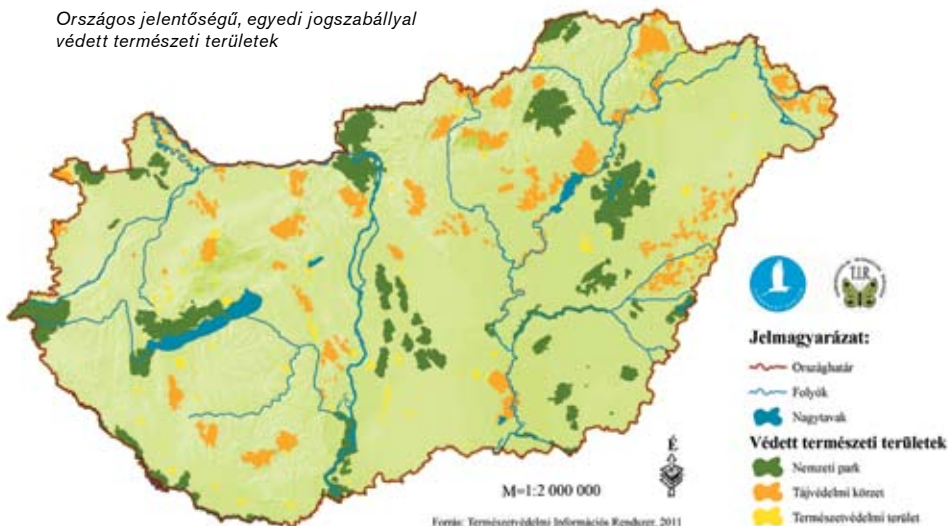


Aggteleki táj Szögliget közelében



A Csobánc bazaltsapkás tanúhegye

*Országos jelentőségű, egyedi jogszabállyal védett természeti területek*



## MIÉRT FONTOS TÁJI ÖRÖKSÉGÜNK MEGŐRZÉSE?

### A HAGYOMÁNYOK TISZTELETE

Az örökség – amennyiben családi értéktágyról van szó – különösen nagy becsben áll azoknak a szemében, akik birtokába jutnak őseik hagyatékának. A táji örökség – legyen akár kultúrtörténeti emlék vagy az ember által alakított természeti elem – szintén elődeink által teremtett, ránk hagyott érték. Ezeket elherdálnunk, a személyes vagyonhoz hasonlóan, nem szabad.

A tájban olyan emlékek élnek szüleink, nagyszüleink családi és közösségi életéről, szokásairól, ami mindannyiunk számára értékes, érdekes és sok esetben hasznos is lehet, jó érzéssel tölts el, felidézi ifjúkori élményeinket és azt a kort, amelyről csak elbeszéléseinkben hallottunk.

A bennünk ébredő tisztelet mellett ezek az emlékek tanítanak is. Hogyan gazdálkodtak a földeken, hogy az évszázadokon keresztül megélhetést biztosított? Milyen praktikus megoldások születtek a hétköznapi élet könnyebbé tételére? Hogyan, milyen hagyományok segítségével őrizték a közösség összetartását, miképpen erősítették az összetartozást? Hogyan végezték az ipari jellegű tevékenységet, hogy az

nem zavarta a szomszédokat? Milyen módszerekkel védekeztek a természeti károk ellen, hogy az nem károsította az élővilágot és a táj szépségét, sőt azok tovább gazdagodtak? Hogyan alakították lakóhelyüket, amelynek építményei sokszor igen tartósnak, és az utókor számára is szépnek, megőrzendőnek bizonyultak? Esetleg mi az, amit elrontottak? Mindezekre és még sok más, a jövőben felmerülő kérdésre csak akkor kaphatjuk meg a választ, ha megőrizzük ezeket az emlékeket, és kellő tiszteletet tanúsítunk irántuk, ezzel is tisztelve múltunk és az őseink előtt.



Népi lakóház díszes ablakai (Füzér)



Hagyományos tájkép a Dáványai-síkon



Változatos tájrészlet a Hegyközben

### **Tudta, hogy .....**

*elődeink a szántóföldeket az eredeti növényzetből meghagyott, ritkábban újonnan telepített gyeper, cserje- és erdősávokkal tagolták, a lecsapolt, illetve a folyóktól elhódított területeken pedig kisebb vízenyős foltokat hagytak? Mindezt nem csupán esztétikai szempontok miatt tették, hanem praktikus okokból is. A mezővédő erdő- és cserjesávok, a mezsgyék, a vízfelületek kiegyensúlyozottabbá teszik a termőföld környezetének mikroklímáját, növelik a páratartalmat, kiegyenlítik a területet érő csapadékot, felfogják a különböző szennyeződések, védelmet biztosítanak a talaj lepusztulása ellen, növelve ezáltal a terméshozadékot. A változatos növényzet számos olyan állatfajnak ad otthont, amely a szántóföldi és egyéb kultúrákat károsító rovarokkal táplálkozik, így jelenlétük kevesebb növényvédő szer felhasználását teszi szükségessé. Ezek a „táji szolgáltatások” fontosak a hosszú távon jövődelmező gazdálkodás szempontjából is.*

### **Mit jelent nekem a lakóhelyem körüli táj?**

*„Ez a táj, ahol mi születünk az ANYAFÖLDÜNK. Ez jelenti a szabadságot, szépséget, a FÖLD ad energiát, élelmet, biztonságot. Látjuk naponta a napfelkeltét, naplementét, napközben érezzük a levegő illatát, halljuk az élet zörejeit, amiben a madárcsicsergés, a kakaskukorékolás, a levelek mozgása, minden benne van. Fontos számunkra, hogy messzire ellássunk, ez szerintem a jövőkép-látásban is segítségünkre van.”*

*Rendek Lászlóné Olga, ökológus, Kerekegyháza*

## **ÉLHETŐ JELEN**

Mit nyújt nekünk a táj ma? Ahol egymással harmonikus kapcsolatban lévő mozaikot alkotnak az erdők, rétek, legelők, szántók, szőlők, gyümölcsösök, nádasok és települések, tiszta vízi patakok csörgedeznek, folyók kanyarognak, tavak török meg a föld szárazságát, ott egészséges és esztétikus az élet. Ilyen élhető környezet ott tud hosszabb távon fennmaradni, ahol az ember a fejlesztések során csak olyan mértékben avatkozik be a természeti folyamatok működésébe, hogy az a lehető legkisebb változást okozza a természeti rendszerekben, és az esetleges negatív hatások lehetőleg visszafordíthatók legyenek. A fejlődést szolgáló tevékenységeknek, valamint a táj megőrzésének léteznek olyan formái, melyek nem mondanak egymásnak ellent, sőt inkább segítik egymást. Számos olyan beavatkozás is létezik, amely új értéket teremt a tájban. Gondoljunk csak az egyre kevesebb helyen fennmaradt külterjes gazdálkodásra vagy az ivóvíznyerés céljából létrehozott víztározókra. Ezek a helyeken az élővilág gazdagsága gyakran vetekszik a természetes életközösségekével.

Bár a táj közös és mindenki számára érzékelhető, élvezhető örökségünk, a benne rejlő részletek az egyes emberek tulajdonában állnak. A tulajdonos, illetve a gazdálkodó tehát nem csak a maga haszna miatt felelős a tulajdonában álló tájrészletért, nemcsak a saját jövőjét biztosítja, hanem a közösséget is. A közös értékek megbecsülése embertársaink iránti tiszteletünket is kifejezi.



Zsúpkesztítés tanítása (Oszkó)



Őrségi táj



Hidegkút, a mi falunk

A tájban elszórt értékek sokunkban személyes emlékeket ébresztenek, némelyekhez kapcsolódóan történeteket ismerünk, vagy magunk éltünk át bizonyos eseményeket. Ezek a tárgyi-asult emlékek tovább éltetik vagy megteremtik az adott településhez, tájhoz való kötődést. A táj értékes elemeinek megőrzésére, fenntartására szervezett programoknak közösségépítő hatása is van.

Mi tehetné büszkébbé az adott táj lakóját, mintha környezetét a más tájról jött emberek csodálják, megszeretik? Mi lehetne nagyobb öröm a vendégszeretetéről híres magyar emberek, ha a messziről jött csodálóknak mutathatja be, büszkélkedhet táji örökségével? A természeti és kultúrtörténeti értékek vonzerején alapuló, azokat kímélő turizmus megalapozhatja, hosszú távon biztosíthatja a helyi lakosság megélhetését, helyben tarthatja az ebből szerzett jövedelmet.

### **Tudta, hogy ...**

az Őrségben és a Vend-vidéken előforduló ún. szeres településtípust Magyarország „legősibb tája” foglalja magába? A sajátos település- és tájszerkezet, a népi építészet nagy számban fennmaradt emlékei mellett a régi magyar gyümölcsfajták és népi gasztronómiai hagyományok (dödölle, tökök-mákos rétes, hajdinapogácsa stb.) felelevenítésével a tájegységet egyre több hazai és külföldi turista látogatja. A térség 2007-ben elnyerte a „Magyarország legjobban fejlődő vidéki desztinációja” címet, és így bekerült a kiváló európai turisztikai fogaadóterületek közé.

### **Mit jelent nekem a lakóhelyem körüli táj?**

„Lankás dombok, hegyek és völgyek, szántóföldek, legelők és erdők, patak, mocsár, forrás, sok-sok kő, háttérben a Balaton és maga a falu – ez a hidegkúti táj. Minden benne van, amelyre egy vidéket szerető ember vágyik. Nem csoda, hogy amikor lakóhelyet keresvén a falu határába értünk és kinyílt előtünk a Hidegkút környéki táj, azonnal beleszerettünk. A rajongás azóta sem múlt el, és ma már aktív részesei vagyunk a tájnak a település összes lelkes lakójával együtt. Természet és ember nagy-szerű harmóniája ez.”

Pénzes Erzsébet, polgármester, Hidegkút Község Önkormányzata

Hazánk annyi különleges, szép és megőrzendő tájjal, tájrészlettel bír, hogy minden településnek nem juthat egyforma szelet a turizmus előnyeinek tortájából. Márpedig a táj általában akkor tud hosszú távon otthont teremteni egy közösségnek, ha az meg is tud élni belőle. Ez így volt a múltban, így van ma, és feltehetően így lesz a jövőben is. Minden jól működő gazdasági rendszernek alapvető tulajdonsága a közösség. Amíg azonban a helyi közösség tagjai nem működnek együtt, nincsenek közös céljaik, addig legfeljebb egy-két élelmesebb vállalkozó tud megélni, esetleg magasabbra törni, de abból az ott élők nagyobb része nem lát előnyt és előrelépést, sokszor elszegényedik. Ha a közösség tagjai elszegényednek, a táj is degradálódik, a jövő generációknak is elveszik az életlehetősége. Fontos, hogy a helyi lakosság – akár egy településen belül, akár több település összefogásával – megtalálja a tájban rejlő egyedi vonásokat, és arról közösen alkosson jövőképet.

## FELELŐSÉG A JÖVŐÉRT

Elődeink – amellet, hogy saját életterületet úgy alakították, hogy az biztonságos, élhető és szép legyen – unokáik megélhetésére is gondoltak. A tájat úgy használták, hogy az abban rejlő



*A Boronka-melléken még élnek a legeltetés hagyományai*

erőforrások még évtizedek, évszázadok múlva is rendelkezésre álljanak, s ez megteremtette a hosszú távon fenntartható tájhasználatot.

Ebből mi is tanulhatunk. Természeti erőforrásaink, kultúrtörténeti emlékeink kerete a táj: ha ezeket az értékeket az újratermelődségnél, újraalakulásnál gyorsabb ütemben használjuk és kimerítjük, a következő generációkat újabb és újabb értékek pusztítására kényszerítjük. Ha a kultúrtörténeti emlékekről nem gondoskodunk, a következő generáció nem tudja megismerni életünket, közösségünket, nem alakul ki kötődése az iránt a táj iránt, amely az életteret biztosíthatná számára. Tapasztalataink megőrkítése ugyanolyan fontos, mint a múltbeli ismeretekből származó tanulságok felhasználása.

*Élénkül a víziturizmus a Dráva-völgyben*





Legelő magyartarkacsorda a Duna mentén



A Dráva mentén még fellelhetők az ősi gyümölcsfajták



Túrávezetés a Tiszavirág ártéri sétaúton

### Tudta, hogy ...

...nagy folyóink árterein elődeink egész életüket a folyó szeszélyes járásához igazították? A folyó volt a lelke gazdálkodásuknak, mely létük alapját jelentette. Az ártéri erdők megvédték a településeket a hirtelen jövő, mindent elsöprő áradástól, a fák a főlegesen víz nagy részét hasznosították. Az áradásmentes időszakban az ártéri réteken legeltettek, illetve a keményfás ligeterdő fái között a legfinomabb alma-, körte- és szilvafajtákat termesztették.

A XIX. század végétől változott a helyzet. Az ár- és belvízveszélyt a folyókanyarulatok levágásával, gátak és vízvezető csatornák építésével, az ártéri erdők irtásával igyekeztek elhárítani. Ezek a tevékenységek, illetve létesítmények azonban hosszú távon csak tovább növelik az árvíz kockázatát, rontják a tájképet, és a gátak sem magasíthatók a végtelenségig.

Napjainkban tervek, programok születnek egyes folyószakaszokon a természetes partalakulatok és mederviszonyok visszaállítására, több célt szolgáló árvízi tározók létesítésére, erdők telepítésére, valamint az újrafelfedezett és egyre inkább elismert hajdani természetkímélő ártéri gazdálkodás felélesztésére. A tervek megvalósítására komoly erőfeszítések történtek például a Közép-Tisza-vidéken (Nagykörű), valamint a Duna menti Gemencen.

### Mit jelent nekem a lakóhelyem körüli táj?

„Azt gondolom, hogy mindenkinek a saját szülőföldje valami különös, csodás érzéssel tölti meg a szívét és lelkét, ha visszatér oda. Engem a Tisza-tavi természet érint meg, dobogtatja meg a szívemet és simogatja meg a lelkemet. Valahányszor vendégeket viszek ki a vízre, nemcsak a természet szépségét és e szépséget veszélyeztető tényezőket szeretném bemutatni nekik, hanem a megfoghatatlan csodát, a békés megnyugvás érzését is, amit e táj adhat.”

Kiss Ferenc, túrávezető, Tiszafüred

## Nemzetközi egyezmény az európai tájak megőrzéséért



Az emberi tevékenység által évszázadokon keresztül jelentős mértékben átalakított, az északi és a magashegységi tájak kivételével igen sűrűn lakott kontinensünk táji öröksége változatos és gazdag. Külföldi és hazai szakmai szervezetek és szakemberek felismerve a természeti és kulturális örökség veszélyeztetettségét, fontos feladatuknak tekintették összefogni a táj védelméért, fejlesztéséért. Az összefogás eredményeként 2000. október 20-án Firenzében írták alá az Európai Táj Egyezményt. Az Európa Tanács által koordinált nemzetközi egyezményhez 2010. december 31-ig 38 ország csatlakozott, köztük Magyarország, ahol 2008. február 1-jén lépett hatályba. Hazánkban a tájegyezmény végrehajtásának első helyi felelőse a környezet- és természetvédelemért felelős minisztérium, amely – a tájegyezmény szellemiségének megfelelően – az oktatásért és kultúráért, a területrendezésért, valamint a területfejlesztésért felelős minisztériumokkal együttműködve végzi feladatát. Az együttműködés színtere az Európai Táj Egyezmény Nemzeti Koordinációs Bizottság, amely az érintett tárcák részvételével 2010-ben kezdte meg működését.

A tájegyezmény céljai azonban csak akkor tudnak megvalósulni, ha a tájjal közvetlen, mindennapi kapcsolatban álló, ott élő, dolgozó emberek is elfogadják, és fontosnak tartják szűkebb-tágabb környezetük táji örökségének megőrzését.

*„A táj az ember által érzékelt terület, amelynek jellege természeti tényezők és/vagy emberi tevékenységek hatása és kölcsönhatása eredményeként alakult ki.”*

Európai Táj Egyezmény, 1. cikk – Meghatározások

## Mi az a tájdíj?

A tájegyezmény végrehajtásának egyik kiemelkedő jelentőségű programja az Európa Tanács Táj Díjának adományozása. A tájdíj egy megtisztelő kitüntetés, mely elismeri a helyi vagy regionális önkormányzatok, vagy azok társulásai által megvalósított intézkedéseket, illetve a nem kormányzati szervezetek kiemelkedő hozzájárulásait a táj fenntartható védelme, kezelése és tervezése területén, és példaként állítja Európa egyéb önkormányzatai számára. Adományozására kétfévente kerül sor, először 2009-ben. A magyar jelöltet az Európai Táj Egyezmény végrehajtásának első helyi felelőse, a környezet- és természetvédelemért felelős minisztérium terjeszti fel, az angol vagy francia nyelvű pályázati anyagnak a Európa Tanács titkárságához történő eljuttatásával. A bizottság javaslata nyomán a Miniszteri Bizottság adományozza a díjat.

Hazánkban a tájegyezmény végrehajtásáért felelős tárcák 2008-tól kezdődően eredményes együttműködést alakítottak ki a tájdíj program hazai végrehajtására. Az érintett minisztériumok az Európa Tanács Táj Díja adományozását megelőző évben nemzeti szintű pályázatot írnak ki az európai versenyre történő felterjesztésre. A pályázat célja az, hogy a nemzetközi megmérettetésben minden alkalommal az arra legérdemesebb és legesélyesebb pályázat vehessen részt hazánk képviselőiben.

A nemzeti szintű tájdíjat 2008-ban a csákvári Pro Vértes Közalapítvány, 2010-ben az egri Kaptárkő Természetvédelmi és Kulturális Egyesület nyerte.

*Természetkímélő gazdálkodás hatásának kutatása a Csíkvarsai-réten*



*Az agresszív akác visszaszorítása a szomolyai kaptárköveknél*

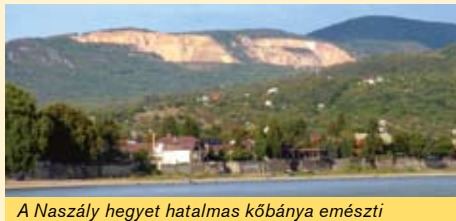


## Minden táj fontos!

A tájjegyzmény szellemiségének lényeges része, hogy a táj védelmét, kezelését és tervezését nemcsak a kiemelkedő szépségű vagy valamilyen más okból különlegesnek tartott tájakon kívánja elősegíteni, hanem a tagországok teljes területén, így az intenzív hasznosítású mezőgazdasági területeken vagy a jelentős mértékben átalakított, degradált ipari jellegű tájak esetében is.



A Fertő-táj a világörökség része



A Naszály hegyet hatalmas kőbánya emészti

## A TÁJ, MINT GAZDASÁGI ERŐFORRÁS

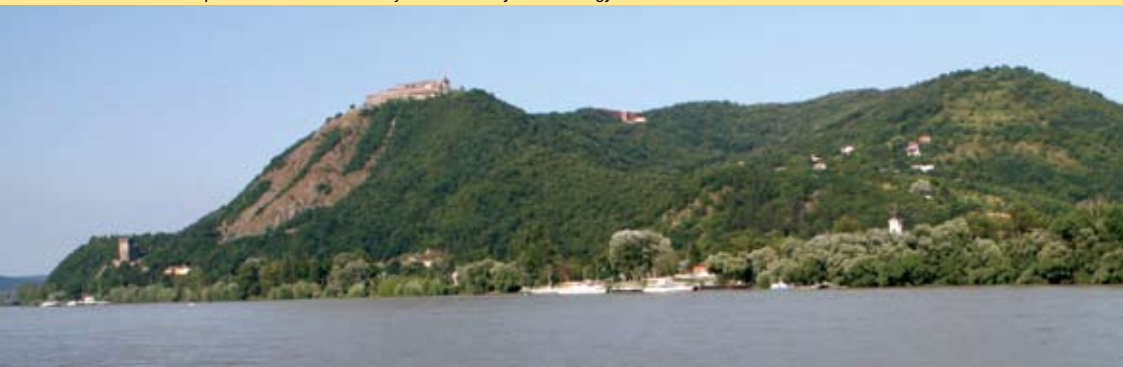
A területfejlesztők, vállalkozók munkájuk során sokszor a táj gazdasági teljesítőképességét helyezik előtérbe. Ez a szempont természetesen nem érdektelen a helyi önkormányzatok számára sem, hiszen a helyi közösség jólétének fontos eleme a gazdaság fejlesztése.

„Idén nyáron fedezzük fel az Őrséget!” „Hévégen ruccanjunk ki a Dunakanyarba!” Az említett tájakat persze ki lehet cserélni. Amit viszont felmérések bizonyítanak: a nyaralások és a hétvégi vagy egynapos kirándulások tervezésénél elsőként általában táji szinten születik meg a döntés. Legtöbbször csak az úti cél kiválasztása után keresnek az adott térségben szállást és éttermet, nézik meg részletesen a látnivalókat. S hogy miért pont az Őrség vagy a Dunakanyar? A táji

szintű döntésben meghatározó szerepet tölt be az adott táj kedvező állapota, vonzó tájképi megjelenése, gazdag természeti és kulturális öröksége. Amikor ezt megfogalva egy turisztikai vállalkozó új szálloda építését kezdeményezi, a térségi szinten gondolkodó döntéshozóknak ezt a szempontot is figyelembe kell vennie. A táj esztétikai értékét csökkentő, a környezet állapotában kedvezőtlen változást eredményező fejlesztések a térség turisztikai vonzerójét csökkenthetik, így hiába gazdagodik a kínálat új szállásférőhelyekkel, idővel a nyaralásukat, kirándulásukat tervezők úgy dönthetnek: „Az idén a Dunakanyar helyett menjünk inkább az Ipoly-völgybe, hiszen az még nincs túlépítve!”

Azoknak az önkormányzatoknak és vállalkozóknak, akik a turizmus fejlesztésében gondolkodnak, érdemes szem előtt tartaniuk még egy fontos szempontot. A hagyományaikat

*Természeti és épített elemek harmóniája a Dunakanyarban – vigyázzunk rá!*





*Kaszálórét a Fertő mentén*



*Tájház a Göcsejben*



*Legelő juhnyáj a Dévaványai-síkon*

Szerkesztette:  
DR. KISS GÁBOR

Írta:  
DR. KISS GÁBOR,  
BABUS FRIDERIKA

Egyéb szakmai közreműködők:  
BARÁZ CSABA, NOVÁK JUDIT,  
TÓTH SZILVIA

Szakmai lektor:  
CSÓSZI MÓNIKA,  
SIKABONYI MIKLÓS,  
DR. HORVÁTH GERGELY

Nyelvi lektor:  
DR. HORVÁTH GERGELY

KIADJA A VIDÉKFEJLESZTÉSI  
MINISZTERIUM KÖRNYEZET- ÉS  
TERMÉSZETVÉDELMI HELYETTES  
ÁLLAMTITKÁRSÁGA



A KIADVÁNY AZ EGT ÉS A NORVÉG  
FINANSZÍROZÁSI MECHANIZMUS  
ÁLTAL TÁMOGATOTT, A BUDAPESTI  
CORVINUS EGYETEM TÁJÉPÍTÉSZETI  
KARA KONZORCIUMI VEZETÉSÉVEL  
ZAJLÓ TÉKA-PROGRAM KERETÉBEN  
KÉSZÜLT.



Nyomdai munkák:  
GÁRAMOND KFT., EGER

Grafika és tördelés:  
MOLNÁR ZOLTÁN

ISBN 978-963-08-1388-4

Budapest, 2011

őrző, s ezzel egyedi jellegüket megteremtő tájak napjaink globalizálódó világában egyre inkább felértékelődnek, különlegességük miatt egyre vonzóbbak lesznek. Ezzel szemben egy egyedi arculatát, sokszínűségét elvesztő táj csak egy lesz a sok közül.

A vonzó tájak, tájrészletek értéke pénzben általában nehezen kifejezhető. Vannak azonban kivételek: ilyen például az ingatlanpiac. Ingatlanszakértők kimutatása szerint a *kilátás akár 30%-kal is növelheti egy ingatlan értékét*. Persze nem mindegy, hogy mire látunk ki a házunk, lakásunk ablakából, erkélyéről: egy természetközeli jellegű, harmonikus tájrészletre vagy a lakópark szomszéd háztömbjére, esetleg a szomszéd vállalkozó rendezetlen telephelyére. Utóbbi nem feltétlenül jelent felárat, sőt értékcsökkentő tényező is lehet.

Hazánk tájainak döntő része alkalmas a nagyobb városokban és külföldön is keresett, egyre inkább igényelt minőségi élelmiszerek előállítására. Ahol még erősen élnek a hagyományok, ott a kézművesipari termékek készítése lehet valódi kincseshánya a helybélieknek. Az Őrségben a helyben termesztett tők magjának feldolgozásával, helyi munkaeő foglalkoztatásával állítanak elő minőségi tökmagolajat. Nem felejtkezhetünk el azokról a tájakról sem, ahol a legfinomabb borok, házi rétesek, a legízletesebb folyami halak, a legédesebb, tartósítószer nélkül készült lekvárok, a legnagyobb jód- vagy vastartalmú szikvíz, a legszebb szőttesek, kerámiaedények, hímes tojások, mézeskalácsok származnak. És még folytathatnánk a sort ...



Keresett termék az Őrségi tökmag- és dióolaj



Őrségi fazekastermék



**Mit jelent nekem a lakóhelyem körüli táj?**

„Nekem a táj azonos a saját történetével, amiről ezer jel árulkodik. A történetnek szereplői emberek és a természet ,erői’. A legnagyobb izgalom, hogy meddig, milyen mélyen lehet visszafejteni és hogyan kötődik össze a szomszédos tájak történetével. Számomra az a táj gazdag, amelyik többet árul el magáról, s egy vidék elsivárosodása lapok elvesztését, a mese fonalának megszakadását jelenti. A busz, a vonat ablaka egy mozi, megunni nem lehet, a film újranézése mindig új részletekkel lep meg.”

*Pataki Zsolt, geológus, Magosfa Alapítvány*



Börzsönyi táj



Szakvezetés a Börzsönyben

**Optimális tájhasznosítás**

A tájvédelem egyik feladata a táj teljesítőképességének, potenciáljának hosszú távú megőrzése. Egyes gazdasági tevékenységek nem összeegyeztethetők egymással: például egy turisztikai szempontból frekvenciát területen egy külszíni bánya nyitása a turizmus összeomlását eredményezheti. A területfejlesztés során a táj potenciáljának optimális hasznosítására célszerű törekedni, ami a gazdaság egyes részterületeinek gondos összehangolását teszi szükségessé. A területi tervezés során a tájvédelem szakterület ezt a szempontot igyekszik érvényesíteni, sokszor a rövid távú, közösségi érdeket korlátozott mértékben képviselő fejlesztésekkel szemben. A tájvédelmi szakhatóság engedélyezési eljárásokban megszülető egy-egy negatív döntése mögött is ilyen hosszú távú fenntarthatósági szempontok húzódnak, amelyek egy térség gazdasági fejlődését hosszú távon előremozdítják.

*A Budai-hegyek rovására terjeszkedő Budapest*



## A döntéshozók figyelmébe ajánljuk!

2000-ben a Regionális Tervezésért Felelős Miniszterek Európai Konferenciáján (CEMAT) született meg „Az európai kontinens fenntartható területfejlesztési irányelvei” című dokumentum, majd 2002-ben az Európa Tanács Miniszterek Bizottsága elfogadta az erről szóló ajánlást. A dokumentum egyfajta segédlet és jövőkép az Európa harmonikus integrációját szolgáló, kiegyensúlyozott és fenntartható területfejlesztéshez. Az irányelv – összhangban a fenntarthatóság fogalmával – figyelembe veszi Európa lakóinak szükségleteit, anélkül, hogy veszélyeztetné a jövő generációjának alapvető jogait és fejlődési lehetőségeit. A fenntartható területfejlesztési politika fő feladatának tekinti a gazdasági és társadalmi elvárások összehangolását az adott terület ökológiai és kulturális adottságaival, jelentőségével.

Az irányelvbe foglalt, a területi tervezés során alkalmazandó fenntartható fejlődési alapelvek a következők:

- a társadalmi kohézió elősegítése – az európai régiók kiegyensúlyozottabb társadalmi és gazdasági fejlesztése, a versenyképesség növelése;
- a városi funkciók erősítése, a városok és vidéki térségek közötti kapcsolat javítása;
- közlekedési kapcsolatok javítása, kiegyensúlyozottabbá tétele;
- az információkhoz való hozzájutás javítása;
- környezeti károk csökkentése, megelőzése;
- természeti erőforrások és értékek védelme;
- a kulturális örökség hangsúlyozása, mint a fejlődés egyik tényezője;
- a megújuló energiaforrások fejlesztése – az ellátásbiztonság fenntartása mellett, valamint az energiahatékonyság javítása;
- magas színvonalú, fenntartható (helyi adottságokhoz alkalmazkodó) turizmus ösztönzése;
- természeti katasztrófák hatásának csökkentése, károk megelőzése – pl. tájhasználatra, beépítésre vonatkozó intézkedésekkel.

A fentiek megvalósítása érdekében elengedhetetlen a jelenleginél szorosabb együttműködések kialakítása, egyrészt az Európai Unió egyes tagállamai között, másrészt a területfejlesztés és az egyéb ágazati politikák között.

Az alapelvek ismertetését követően az irányelv javaslatot ad a fenti célokot szolgáló intézkedésekre. A tájvédelemhez és tájfejlesztéshez kapcsolódóan a következő ajánlásokat teszi:

- a tájrendezés beillesztése a területi tervezésbe és azokba az ágazati politikákba, melyeknek közvetlen vagy közvetett hatásuk van a tájakra;
- a tájak vizsgálata, értékelése és a tájakat alakító tényezők, hatások elemzése;
- a tájak minőségére vonatkozó célkitűzések meghatározása;
- szorosabb határokon átvívelő együttműködések a tájrendezés területén, tapasztalatcsere, kutatási projektek szakértők bevonásával;
- a tájrendezés beépítése a különböző tudományágak képzési programjaiba.

Az irányelvben kiemelt figyelmet kapnak a városi és vidéki térségek, a hegyeségi, part menti területek, az eurofolyosók, az árterek, a felhagyott ipari és katonai területek, valamint a határ menti térségek. Ezen jellegzetes adottságokkal rendelkező és sajátos problémákkal küzdő térségek fejlesztéséhez további részletes javaslatokat ad az ajánlás.

Az irányelv elfogadása önkéntes. A Miniszterek Bizottsága az Európa Tanács minden tagállamának javasolja, hogy a területi tervezést az irányelvben foglalt alapelvekre és ajánlott intézkedésekre alapozza.

## A területi tervezés szerepe a táj megőrzésében és fenntartható fejlesztésében

Ahhoz, hogy a gazdasági tevékenység a társadalmi jólétet és a táj megőrzését egyaránt szolgálja – nem csak a jelen, de a jövő generációk számára is – az ország valamennyi térségében felül kell emelkedni az egyéni érdekeken, az itt és most igényein. El kell gondolkoznunk azon, hogy hosszú távon mi szolgálja leginkább egy-egy közösség érdekeit: hosszú, illetve nagytávra kell meghatározni az irányt, ami felé haladni szeretnénk, és az érdekek ütköztetésével, közelítésével megtervezni ennek térbeli kereteit. Ehhez nyújt segítséget a területi tervezés. Hazánkban ez fejlesztési és rendezési jellegű tervezésre ágazik, amelyek optimális esetben erősítik, kiegészítik egymást. A területi tervezés célja az ország valamennyi térségében a fenntartható fejlődés feltételeinek megteremtése, a társadalmi, gazdasági és környezeti céloknak megfelelő térbeli szerkezet kialakítása.

A tervezés több szinten történik. Az emberek szűkebb környezetének tervezése a településrendezési eszközökben – a településfejlesztési koncepcióban és programban, a településrendezési tervekben és a helyi építési szabályzatban – testesül meg. A településrendezési eszközökről az önkormányzatok döntenek, de döntésüknek a lakosság egyetértésén kell alapulnia.

A településrendezés feladata, hogy

- meghatározza a település összehangolt, rendezett fejlődésének térbeli-fizikai kereteit;
- a település adottságait és lehetőségeit hatékonyan kihasználva elősegítse annak működőképességét;
- biztosítsa a település megőrzésre érdemes jellegzetes, értékes szerkezetének, beépítésének, építészeti és természeti arculatának védelmét.

A táji értékek megőrzése szempontjából nagyon fontos, hogy a településrendezés során a természeti adottságokat és a település hagyományait figyelembe véve alakítsuk ki a tájhasználatot, helyezzük el a település működéséhez elengedhetetlen műszaki infrastruktúra-hálózatot (az utakat és közműépítményeket). A döntés nem lehet egyoldalú. Például ha egy vállalkozó ipari területet akar létesíteni településünkön – ígérve munkahelyteremtést és építmény-felújításokat – nem elég csupán a pillanatnyi gazdasági előnyt tekinteni, gondolnunk kell arra, hogy megfelelő élővilág és zöldfelület marad-e az emberek egészséges életviteléhez, nem riasztunk-e el olyan vállalkozásokat, amelyek hosszabb távon biztosítják a térségben a munkalehetőséget, marad-e elég hely a hagyományos mezőgazdasági művelés folytatásához. Gondoljuk át, vajon hány évig fog az új vállalkozás működni? És ha az időközben bekövetkező világgazdasági változások már nem kedveznek az adott vállalkozásnak, vajon hány ember lesz hirtelen munkanélküli? És ami a tájat illeti: mi lesz az elhagyott építményekkel, berendezésekkel, ha felhagyják a tevékenységet? Másra is föl lehet majd azokat használni, vagy roncsként lehetetlenítik el az addig vonzó tájképi adottságok kihasználását? Érdemes ezen elgondolkozni, mielőtt elhamarkodottan döntenénk unokáink sorsáról.

A táj megőrzése szempontjából előnyös lehet, hogy a jogszabályok megengedik, hogy több település közös településrendezési eszközöket készítsen. Ezt érdemes kihasználni, hisz a táj nem ér véget a település közigazgatási határára, a tájkép védelme, a tájat alkotó értékes elemek megőrzése csak együttműködéssel valósítható meg.

Az önkormányzati döntésnek határt szabnak a magasabb térbeli szintekre (az ország egészére, régiókra, megyékre, kistérségekre) készülő területfejlesztési koncepciók, programok és területrendezési tervek. Gondoljunk csak bele: a gyorsforgalmi utak és főutak, a vasúthálózat, a több térséget átszelő, több térséget kiszolgáló közművezetékek szükségét mindenki érzi, ezek tervezése településenként nem vezetne célra. Ugyanígy például térségi hulladéklerakóra, nagy teljesítményű energiatermelő létesítményekre is szükség van, de természetesen senki sem a saját településén szeretné ezeket látni. Mégis, a szükségesség miatt kompromisszumot kell kötni, és ezeknek a létesítményeknek magasabb szinten megtalálni azt a helyét, amely a táji adottságoknak leginkább megfelel.

# MIT TEHETEK ÉN TÁJI ÖRÖKSÉGÜNK MEGŐRZÉSÉÉRT?

## **Mint helyi termékeket előállító és szolgáltató vállalkozó, törekszem...**

...hagyományos, a tájegységre jellemző gazdálkodási és iparűzési formák előnyben részesítésére;

...a környezetre nézve minél kisebb terheléssel járó, zöldfelületekben bővelkedő telephely kialakítására;

...környezetkímélő és a tájképet nem zavaró módon szervezni a munka egyes fázisait (szállítás, melléktermékek felhasználása, hulladék ártalmatlanítása, vendégfogadás, építmények elhelyezése stb.);

...a hagyományok őrzésére mind az előállítás, szolgáltatás-végzés során, mind a termék formáját és a termelési-szolgáltatási környezet megteremtését tekintve;

...a vendéglátást a helyi termékekre és hagyományokra építeni, ismertetni a látogatókat a táj adta lehetőségekkel;

...a helyi közösséggel való együttműködésre;  
...tevékenyen részt venni az egyedi tájértékek fenntartásában.



A helyi termékek kedveltek a turisták körében



A helyi termék köré szolgáltatás épülhet



Kosárfonás oktatása (Oszkó)



Zsúptető készítése (Oszkó)

## MIT TEHETEK ÉN TÁJI ÖRÖKSÉGÜNK MEGŐRZÉSÉÉRT?



Hulladékgyűjtési akció (Hidegkút)



Tanösvény építése (Vác)



Diákcsoport a Börcsökszék tanösvényen

### **Mint az önkormányzat tagja, támogatom, illetve segítem...**

...a településrendezés során felmerülő, a táji örökség megőrzésére irányuló tervezői javaslatokat (településszerkezet és utcakép megőrzése, hagyományos épületek felújítása, műemlékek fenntartása, helyi védetté nyilvánítás, a gazdálkodás alapját jelentő természeti erőforrások fenntartása, az ökológiai egyensúly fenntartását biztosító élőhelyek megőrzése);

...az egyedi tájértékek felmérését, fenntartását; ...a településműködtetési feladatok (csatornázás, szennyvíztisztítás, zöldfelület-gondozás, útépités és -karbantartás stb.) során a természeti és településszerkezeti adottságok figyelembevételét;

... a tájképvédelem és élővilág-védelem (golyafészek, kétéltűek) figyelembevételét közművezeték létesítése, felújítása során;

...a települési és a kistérségi fejlesztés során azokat az elveket és programokat, amelyek a táj védelmét is fontosnak tartják;

...a zöld települési környezet kialakítását;

...azokat a mező- és erdőgazdálkodási formákat, melyek nem járnak a természeti értékek károsításával (külterjes állattartás, kaszálás, extenzív szántó kultúra, talajkímélő szőlőművelés, hagyományos gazdálkodás és élelmiszertermelés, mezővédő erdősávok, monokultúrát megtörő zöld sávok és vizek);

...a helyi lakosság számára a környező táj ismeretetését célzó fórumok, beszélgetések („milyen volt, milyen lett”, idős emberek meghívása), előadások, kirándulások stb. szervezését;

...vízfolyások és tavak környezetének rendezését, külterületen a vízfolyások állapotának fenntartását/visszaállítását célzó terveket;

...hagyományos és helyi termékeket előállító és szolgáltató (kisiparos, falusi szállásadó, helyi hagyományokat őrző étterem stb.) vállalkozások létrejöttét és fennmaradását;

...az iskolai oktatás során a helyi értékek ismeretét célzó, az értékekhez való kötődést kialakító, szemléletformáló módszereket;

...a tájat a turisták, kirándulók számára bemutatató útvonalak, bemutatóhelyek kialakítását.



Tanösvény építése (Kömloska)



A Molnár-rét természetvédelmi terület

# MIT TEHETEK ÉN TÁJI ÖRÖKSÉGÜNK MEGŐRZÉSÉÉRT?

## **Mint helyi lakos ...**

... aktívan bekapcsolódom a településemet érintő tervezési folyamatokba;  
 ...a háztartásban keletkező hulladékomtól nem a határban „szabadulok meg”, hanem igénybe veszem a szervezett hulladékszállítást;  
 ...részt veszek az egyedi tájértékek gondozásában, fenntartásában;  
 ...elsősorban a helyi termékeket fogyasztom, a helyi szolgáltatásokat veszem igénybe;  
 ...házamat a helyi építészeti hagyományoknak megfelelően alakítom ki, újítom fel;  
 ...közreműködöm a látogatók tájjal kapcsolatos ismereteinek bővítésében, a helyi hagyományok, történetek bemutatásában;  
 ...az élővilág számára is megfelelő kertet alakítok ki;  
 ...gyermekeimet, unokáimat fogékonyra teszem a táj értékeinek megismerésére, tiszteltetésére.



Tanösvénytábla festése önkéntes munkával



Tanösvény építése nyugdíjasok bevonásával (Rösztke)



Óhutai falukép



Réteskészítés közösségben (Hidegkút)

## FONTOSABB HONLAPOK

Az állami természetvédelem honlapja:

[www.termeszetvedelem.hu](http://www.termeszetvedelem.hu)

A tájegyzmény magyar nyelvű weboldala:

[www.termeszetvedelem.hu/tajjegyzmeny](http://www.termeszetvedelem.hu/tajjegyzmeny)

A tájegyzmény angol és francia nyelvű weboldala:

[www.coe.int/europeanlandscapeconvention](http://www.coe.int/europeanlandscapeconvention)

Az egyedi tájértékek tematikus weboldala:

[www.termeszetvedelem.hu/egyedi\\_tajertek](http://www.termeszetvedelem.hu/egyedi_tajertek)

A TÉKA honlapja:

[www.tajertektar.hu](http://www.tajertektar.hu)



# TARTALOMJEGYZÉK

<b>Hazánk táji öröksége</b> .....	1
Melyik a „legmagyarabb” táj? .....	1
És milyen táj tetszik nekünk, magyaroknak? .....	2
Harmóniában a tájjal .....	3
Mindennapi kisemlékeink a tájban .....	5
Tájban élő hagyományok .....	7
Eltűnő táji sokszínűség .....	10
<b>Miért fontos táji örökségünk megőrzése?</b> .....	12
A hagyományok tisztelete .....	12
Élhető jelen. ....	13
Felelősség a jövőért .....	15
A táj, mint gazdasági erőforrás .....	18
<b>Mit tehetek ÉN táji örökségünk megőrzéséért?</b> .....	23
<b>Fontosabb honlapok</b> .....	27



A pankaszi fa harangláb



Magyar kikerics



norwegian financial mechanism  
**norway  
grants**

eea financial mechanism  
**eea  
grants**  
Íceland fechtmeister norway

*A TÉKA-programot az EGT és a Norvég Finanszírozási Mechanizmus támogatta.*